

목 차

주주총회소집공고.....	1
주주총회 소집공고.....	2
I. 사외이사 등의 활동내역과 보수에 관한 사항	4
1. 사외이사 등의 활동내역	4
가. 이사회 출석률 및 이사회 의안에 대한 찬반여부	4
나. 이사회내 위원회에서 사외이사 등의 활동내역	5
2. 사외이사 등의 보수현황	6
II. 최대주주등과의 거래내역에 관한 사항	7
1. 단일 거래규모가 일정규모이상인 거래.....	7
2. 해당 사업연도중에 특정인과 해당 거래를 포함한 거래총액이 일정규모이상인 거래	7
III. 경영참고사항	9
1. 사업의 개요.....	9
가. 업계의 현황	9
나. 회사의 현황	12
2. 주주총회 목적사항별 기재사항.....	15
<input type="checkbox"/> 재무제표의 승인.....	15
<input type="checkbox"/> 이사의 선임.....	64
<input type="checkbox"/> 감사위원회 위원의 선임	64
<input type="checkbox"/> 이사의 보수한도 승인.....	65

주주총회소집공고

2016년 3월 8일

회 사 명 : 주식회사 한화
대 표 이 사 : 이태종
본 점 소 재 지 : 서울시 중구 청계천로 86
 (전 화) 02-729-1114
 (홈페이지) <http://www.hanwhacorp.co.kr>

작 성 책 임 자 : (직 책) 재경본부장 (성 명) 김성일
 (전 화) 02-729-1681

주주총회 소집공고

(제65기 정기)

상법 제365조 및 우리 회사 정관 제17조에 의거하여 제65기 정기주주총회를 다음과 같이 개최하오니 참석하여 주시기 바랍니다.

- 다 음 -

1. 일 시 : 2017년 3월 24일(금) 오전 10시

2. 장 소 : 대한상공회의소 의원회의실(서울시 중구 세종대로 39)

3. 회의 목적 사항

가. 보고 사항 : 감사보고, 영업보고, 최대주주 등과의 거래내역 보고

나. 부의 안건

- 1) 제 1 호 의안: 제 65 기(2016.01.01~2016.12.31) 재무제표(이익잉여금 처분계산서(안) 포함) 및 연결재무제표 승인의 건
- 2) 제 2 호 의안: 이사 선임의 건
- 3) 제 3 호 의안: 사외이사인 감사위원회 위원 선임의 건
- 4) 제 4 호 의안: 이사 보수 한도액 승인의 건

4. 경영참고사항 비치

상법 제542조의4 제3항에 의거하여 경영참고사항을 우리 회사의 본·지점, 금융위원회, 한국거래소 및 한국예탁결제원에 비치하오니 참조하시기 바랍니다.

5. 실질주주의 의결권 행사에 관한 사항

증권회사에 주권을 위탁하고 계신 실질주주께서는 의결권을 직접 행사하거나 또는 불행사하고자 하는 경우에 그 뜻을 주주총회일 5일 전까지 한국예탁결제원에 통지하셔야 합니다. 그러하지 아니할 경우에는 자본시장과금융투자업에관한법률 부칙(법률 제11845호, 2013.5.28) 제18조에 따라 동법의 종전 규정 제314조 제5항에 의거하여 한국예탁결제원이 의결권을 행사하게 됩니다.

6. 전자투표 및 전자위임장권유에 관한 사항

우리회사는 상법 제368조의4에 따른 전자투표제도와 자본시장과금융투자업에관한법률 시행령 제160조 제5호에 따른 전자위임장권유제도를 이번 주주총회에서 활용하기로 결의하였고, 이 두 제도의 관리업무를 한국예탁결제원에 위탁하였습니다. 주주님들께서는 아래에서 정한 방법에 따라 주주총회에 참석하지 아니하고 전자투표 방식으로 의결권을 행사하시거나 전자위임장을 수여하실 수 있습니다.

가. 전자투표, 전자위임장권유 관리시스템 인터넷주소: <http://evote.ksd.or.kr>

나. 전자투표 행사기간: 2017년 3월 14일~2017년 3월 23일

- 기간 중 오전 9시부터 오후 10시까지 시스템 접속 가능

(단, 마지막 날은 오후 5시까지만 가능)

다. 시스템에 공인인증을 통해 주주본인 확인 후 의안 별 의결권 행사 또는 전자위임장 수여

- 주주확인용 공인인증서의 종류: 증권거래전용 공인인증서 또는 은행·증권 범용 공인인증서

I. 사외이사 등의 활동내역과 보수에 관한 사항

1. 사외이사 등의 활동내역

가. 이사회 출석률 및 이사회 의안에 대한 찬반여부

회차	개최일자	의안내용	가결여부	사외이사					
				황의돈 (참석률: 100%)	김창록 (참석률: 100%)	홍중호 (참석률: 100%)	강석훈 (참석률: 94%)	노선호 (참석률: 100%)	최정호 (참석률: 100%)
01회	2016-01-27	○ 제214회 무보증 공모사채 발행의 건	가결	찬성	선임 전	찬성	찬성	찬성	찬성
		○ 이란 테헤란 사무소장(무역부문) 교체 및 권한 위임의 건	가결	찬성		찬성	찬성	찬성	찬성
		○ 2016년 이사 등 자기거래 포괄승인 추가의 건	가결	찬성		찬성	찬성	찬성	찬성
		○ 2015년 4/4분기 차입금 신규/연장내역 및 현지법인 지급보증 내역보고	-	-		-	-	-	-
		○ 2015년도 주요 업무 추진실적 및 2016년도 추진계획 보고	-	-		-	-	-	-
02회	2016-02-11	○ 계열금융사와의 회사채 거래의 건	가결	찬성		찬성	찬성	찬성	찬성
		○ 임원보수규정 개정의 건	가결	찬성		찬성	찬성	찬성	찬성
		○ 헵시바 한화총천소 지점 설립의 건	가결	찬성		찬성	찬성	찬성	찬성
		○ 제64기('15년) 별도 재무제표 보고	-	-		-	-	-	-
		○ 내부회계관리제도 운영실태 평가보고	-	-		-	-	-	-
03회	2016-02-24	○ 제64기('15년) 정기주주총회 소집 및 회의목적 사항 승인의 건	가결	찬성	찬성	찬성	찬성	찬성	
		○ 제64기('15년) 재무제표(이익잉여금 처분계산서(안)포함), 연결재무제표 및 영업보고서 승인의 건	가결	찬성	찬성	찬성	찬성	찬성	
		○ 정관 일부 변경의 건	가결	찬성	찬성	찬성	찬성	찬성	
		○ 이사 선임의 건	가결	찬성	찬성	찬성	찬성	찬성	
		○ 사외이사인 감사위원회 위원 선임의 건	가결	찬성	찬성	찬성	찬성	찬성	
		○ 이사 보수 한도액 승인의 건	가결	찬성	찬성	찬성	찬성	찬성	
		○ 제64기('15년) 정기주주총회 전자투표제 시행의 건	가결	찬성	찬성	찬성	찬성	찬성	
		○ 이사 등 자기거래 승인의 건	가결	찬성	찬성	찬성	찬성	찬성	
		○ 내부회계관리제도 운영실태 평가보고	-	-	-	-	-	-	
04회	2016-03-25	○ 대표이사 선임의 건	가결	찬성	찬성	찬성	찬성	찬성	
		○ 내부거래위원회 위원 선임의 건	가결	찬성	찬성	찬성	찬성	찬성	
		○ 사외이사후보추천위원회 위원 선임의 건	가결	찬성	찬성	찬성	찬성	찬성	
		○ 한화 브랜드 라이선스 계약 금액 변경 승인의 건	가결	찬성	찬성	찬성	찬성	찬성	
05회	2016-04-06	○ 회사사 주요 경영사항 보고	-	-	-	-	-	-	
		○ 한화생명보험(주) 주식 매각의 건	가결	찬성	찬성	찬성	찬성	찬성	
		○ ㈜한화건설 유상증자 참여의 건	가결	찬성	찬성	찬성	찬성	찬성	
06회	2016-05-12	○ 중국 중경사무소(무역부문) 폐쇄 및 권한 위임의 건	가결	찬성	찬성	찬성	찬성	찬성	
		○ 이사 등 자기거래 승인의 건	가결	찬성	찬성	찬성	찬성	찬성	
		○ 2016년 1/4분기 재무실적 보고	-	-	-	-	-	-	
		○ 2016년도 1/4분기 차입금 신규/연장내역 및 현지법인 지급보증 내역 보고	-	-	-	-	-	-	
		○ 2016년 1/4분기 주요 업무 추진실적 및 2/4분기 추진계획 보고	-	-	-	-	-	-	
		○ 2015년 준법통제 관련 보고	-	-	-	-	-	-	
07회	2016-05-25	○ 제 215회 무보증 공모사채 발행의 건	가결	찬성	찬성	찬성	찬성	찬성	
08회	2016-06-22	○ 한화 미래기술연구소 설립의 건	가결	찬성	찬성	찬성	찬성	찬성	
		○ 임원배상책임보험 가입의 건	가결	찬성	찬성	찬성	찬성	찬성	
		○ 이사 등 자기거래 승인의 건	가결	찬성	찬성	찬성	찬성	찬성	
		○ 계열금융사와의 회사채 거래의 건	가결	찬성	찬성	찬성	찬성	찬성	
		○ 유상증자(우선주 발행)의 건	가결	찬성	찬성	찬성	찬성	찬성	

09회	2016-07-21	○ 유상증자(우선주) 발행조건 확정 의 건	가결	찬성	찬성	찬성	찬성	찬성
		○ 이사 등 자기거래 승인의 건	가결	찬성	찬성	찬성	찬성	찬성
10회	2016-08-12	○ 미안마 양곤 사무소장(무역부문) 교체 및 권한 위임 의 건	가결	찬성	찬성	찬성	찬성	찬성
		○ 2016년 2/4분기 재무실적 보고	-	-	-	-	-	-
		○ 2016년 2/4분기 차입금 신규/연장 내역 및 현지법인 지급보증 내역 보고	-	-	-	-	-	-
		○ 2016년 상반기 주요업무 추진실적 및 하반기 추진계획 보고	-	-	-	-	-	-
		○ 임원배상책임보험 가입결과 보고	-	-	-	-	-	-
11회	2016-08-24	○ 이사 등 자기거래 승인의 건	가결	찬성	찬성	찬성	찬성	찬성
12회	2016-09-29	○ 한화규셀코리아(주) 유상증자 미 참여 의 건	가결	찬성	찬성	찬성	불참	찬성
		○ 특수관계인 우선주 유상증자 참여 승인의 건	가결	찬성	찬성	찬성	불참	찬성
		○ 2016년 최대주주 등과의 연간거래 신규 승인의 건	가결	찬성	찬성	찬성	불참	찬성
		○ UAE 두바이 사무소(무역부문) 폐쇄 및 권한 위임 의 건	가결	찬성	찬성	찬성	불참	찬성
		○ 이사 등 자기거래 승인의 건	가결	찬성	찬성	찬성	불참	찬성
13회	2016-10-17	○ 지배인 선임 의 건	가결	찬성	찬성	찬성	찬성	찬성
		○ 내부거래위원회 위원 선임 의 건	가결	찬성	찬성	찬성	찬성	찬성
		○ ㈜한화 방산사업 관련 양수도 의 건	가결	찬성	찬성	찬성	찬성	찬성
14회	2016-11-11	○ 이사경업 승인의 건	가결	찬성	찬성	찬성	찬성	찬성
		○ 방산부문 무인화 체계(해양) 영업양수도 계약 변경 의 건	가결	찬성	찬성	찬성	찬성	찬성
		○ 2016년 이사 등의 자기거래 포괄 승인금액 변경 의 건	가결	찬성	찬성	찬성	찬성	찬성
		○ 2016년 3/4분기 재무실적 보고	-	-	-	-	-	-
		○ 2016년 3/4분기 차입금 신규/연장 내역 및 현지법인 지급보증 내역보고	-	-	-	-	-	-
		○ 2016년 3/4분기 주요업무 추진실적 및 4/4분기 추진계획 보고	-	-	-	-	-	-
15회	2016-12-02	○ 2017년 한화 브랜드 라이선스 계약 체결 의 건	가결	찬성	찬성	찬성	찬성	찬성
		○ 보유 투자주식 증권계좌 이관의 건	가결	찬성	찬성	찬성	찬성	찬성
		○ 이사 등 자기거래 승인의 건	가결	찬성	찬성	찬성	찬성	찬성
16회	2016-12-28	○ 차입/지급보증 신규약정 및 만기연장 승인 위임 의 건	가결	찬성	찬성	찬성	찬성	찬성
		○ 고문 위촉 및 처우에 관한 지침 개정 의 건	가결	찬성	찬성	찬성	찬성	찬성
		○ 태극 방폭사무소(무역부문) 폐쇄 의 건	가결	찬성	찬성	찬성	찬성	찬성
		○ 이사 등 자기거래 승인의 건	가결	찬성	찬성	찬성	찬성	찬성
		○ 2017년 이사 등의 자기거래 포괄승인의 건	가결	찬성	찬성	찬성	찬성	찬성

나. 이사회내 위원회에서의 사외이사 등의 활동내역

위원회명	구성원	활동내역		
		개최일자	의안내용	가결여부
감사위원회	홍종호 노선호 최정호	2016-01-27	○ 2015년 4/4분기 공시이행 실적 보고	-
			○ 2015년도 주요 업무 추진실적 및 2016년도 추진계획 보고	-
		2016-02-11	○ ㈜한화 내부감사 이행현황 보고	-
			○ 제64기('15년) 별도 재무제표 보고	-
			○ 내부회계관리제도 운영실태 평가보고	-
			○ 내부회계관리제도 운영실태 평가보고서 채택 의 건	가결
		2016-02-24	○ 제64기('15년) 재무제표(이익잉여금 처분계산서(안)포함), 연결재무제표 및 영업보고서 보고	-
			○ 외부감사 결과 보고	-
			○ 내부감시장치에 대한 감사의 의견서 제출 의 건	가결
	○ 감사보고서 제출 의 건		가결	
	김창록 홍종호 노선호	2016-03-25	○ 외부감사인 선임 의 건	가결
			○ 2016년 1/4분기 공시이행 실적 보고	-
		2016-05-12	○ 2016년 1/4분기 재무실적 보고	-
			○ 2016년 1/4분기 주요 업무 추진실적 및 2/4분기 추진계획 보고	-
		2016-08-12	○ 2016년 2/4분기 재무실적 보고	-
○ 2016년 2/4분기 차입금 신규/연장 내역 및 현지법인 지급보증 내역 보고			-	

			○ 핵심감사제 검토결과 보고	-
			○ 2016년 2/4분기 공시이행 실적 보고	-
		2016-11-11	○ 2016년 3/4분기 공시이행 실적 보고	-
			○ 2016년 3/4분기 재무실적 보고	-
			○ 2016년 3/4분기 주요업무 추진실적 및 4/4분기 추진계획 보고	-
		2016-12-28	○ 무역부문 공작기계 매출채권 회수 지연의 건	-
○ ㈜한화 2016년 재무제표에 대한 감사계획 감사위원회 보고	-			
내부거래 위원회	최양수 이태중	2016-03-25	○ 내부거래위원회 위원장 선임의 건	가결
			○ 2016년 2/4분기 주요 특수관계인과의 거래 승인의 건	가결
	황의돈 홍종호	2016-06-22	○ 2016년 2/4분기 주요 특수관계인과의 거래 변경 승인의 건	가결
			○ 2016년 3/4분기 주요 특수관계인과의 거래 승인의 건	가결
	강석훈 노선호	2016-09-29	○ 2016년 4/4분기 주요 특수관계인과의 거래 승인의 건	가결
			2016-12-28	○ 2016년 4/4분기 주요 특수관계인과의 거래 변경 승인의 건
○ 2017년 1/4분기 주요 특수관계인과의 거래 승인의 건	가결			
사외이사 후보추천 위원회	황의돈 강석훈 노선호 최정호	2016-02-24	○ 사외이사 후보 추천의 건	가결
			2016-03-25	○ 사외이사후보추천위원회 위원장 선임의 건

2. 사외이사 등의 보수현황

(단위 : 백만원)

구 분	인원수	주총승인금액	지급총액	1인당 평균 지급액	비 고
사외이사	5	14,000	336	67	-

II. 최대주주등과의 거래내역에 관한 사항

1. 단일 거래규모가 일정규모이상인 거래

(단위 : 억원)

거래종류	거래상대방 (회사와의 관계)	거래기간	거래금액	비율(%)
한화생명보험(주) 주식 매각	(주)한화건설 (계열회사)	2016.04.06	2,000	3.92
유상증자 참여	(주)한화건설 (계열회사)	2016.04.11	2,000	3.92
보유주식 증권계좌이관	한화투자증권(주) (계열회사)	2016.12.15	7,942	15.58
태양광 셀, 모듈 장비 등 공급계약(매출)	한화큐셀코리아(주) (계열회사)	2017.01.25 ~2018.01.24	2,310	4.53
약관에 의한 금융거래	한화투자증권(주) (계열회사)	2017.02.08	600	1.18

※ 비율산정은 2015년 매출총액 기준으로 1% 이상인 거래에 대해 기재하였습니다.

- 2015년 매출총액(50,989억원)의 1%: 약 509억원

※ 보유주식 증권계좌이관 거래금액은 회계상 장부가액 기준으로 산정하였습니다.

2. 해당 사업연도중에 특정인과 해당 거래를 포함한 거래총액이 일정 규모이상인 거래

(단위 : 억원)

거래상대방 (회사와의 관계)	거래종류	거래기간	거래금액	비율(%)
한화투자증권(주) (계열회사)	증권계좌 개설	2016.12.15	7,942	16.28
	회사채 인수	2016.02.17	100	
	회사채 인수	2016.07.05	200	
	매 출	2016.01.01	57	
	매 입	~2016.12.31	2	
(주)한화건설 (계열회사)	주식매각	2016.04.06	2,000	9.66
	유상증자	2016.04.11	2,000	
	매 출	2016.01.01	144	
	매 입	~ 2016.12.31	779	
Hanwha Q CELLS Malaysia Sdn. Bhd. (계열회사)	매 출	2016.01.01	3,016	5.91
	매 입	~ 2016.12.31	-	
Hanwha Hong Kong Co., Ltd. (계열회사)	매 출	2016.01.01	280	5.25
	매 입	~ 2016.12.31	2,395	

- ※ 비율산정은 2015년 매출총액 기준으로 5% 이상인 거래에 대해 기재하였습니다.
 - 2015년 매출총액(50,989억원)의 5%: 약 2,549억원
- ※ 보유주식 증권계좌이관 거래금액은 회계상 장부가액 기준으로 산정하였습니다.
- ※ 상기 회사채 거래금액은 공모사채 발행액 중 계열회사의 인수금액입니다.

III. 경영참고사항

1. 사업의 개요

가. 업계의 현황

<제조업>

(1) 산업의 특성

○ 산업용 화약사업은 각종 건설사업 및 자원개발에 필수적인 산업용 화약류를 제조·판매하는 기간산업으로서 사업의 특성상 정밀성, 안전성 등이 요구되는 분야입니다. 당사는 1952년 창사 이래 60여 년 동안 지속적인 연구개발을 통해 안전하고 경제적인 제품을 생산·공급함으로써 국토개발과 국민 경제발전의 일익을 담당하고 있으며, 화약의 원료를 제조·판매하는 CHEMICAL사업, 이중금속을 화약의 폭발에너지로 접합하는 CLADDING사업, 광산 및 터널의 Drilling& Blasting사업, 다양한 구조물을 급속 해체하는 발파해체사업, 불꽃행사를 연출하는 불꽃프로모션사업 등으로 사업영역을 확대해왔습니다.

○ 1970년대 시작된 방산사업은 무기체계를 개발 및 생산·공급하는 사업이며, 정부가 주 수요자로서 정부와의 조달계약을 통해 사업이 이루어지는 특징이 있습니다. 당사는 산업용 화약에서 축적된 화약기술을 기반으로 재래식 탄약분야에 진출하여 자주국방의 일익을 담당하여 왔으며, 정밀유도무기를 포함한 정밀타격 전 분야로 사업영역을 확대해나가고 있습니다.

○ 산업기계는 각종 산업의 생산공정에 사용되는 기계로 엔지니어링 능력과 품질·납기를 준수할 수 있는 시공능력이 요구되는 사업입니다. 당사는 열·자동화 기술을 기반으로 물류자동화, 산업용 로, 솔라, 2차전지 장비를 생산하고 있습니다. 공작기계는 기계를 만드는 기계로서 기계산업의 근간이 되는 사업으로 품질 및 가격이 핵심 경쟁요소로 당사는 공작기계 특화 영역인 CNC자동선반 사업을 영위하고 있습니다. 항공사업은 첨단 고부가가치 산업으로 장기간의 개발기간과 자본을 필요로 하여 정부차원의 지원과 육성이 보편적인 사업입니다. 당사는 비행조종작동기, 연료시스템 등 부품사업과 군수 정비사업 등을 영위하고 있습니다.

(2) 산업의 성장성

○ 산업용 화약사업은 정부 SOC 투자 및 민수 건설사업 현장을 주요 수요처로 하고 있으며, 안정적인 원자재 수급이 가능하며 급격한 변동성이 없는 성숙산업 구조를 형성하고 있습니다. 당사는 수십년간 축적해온 기술과 노하우를 바탕으로 품질 및 원가경쟁력을 확보하여, 국내외 화약시장 선도기업으로서 입지를 다지고 있습니다.

○ 방산사업도 정부납품이 매출의 대부분을 차지하고 있어 남북관계, 국방예산 변화 등 대외 환경에 많은 영향을 받는 사업입니다. 군 구조개혁과 함께 당사도 과거 재래식 탄약 중심의 사업구조에서 정밀 유도무기, 항법·레이저 무기 등 첨단 무기체계로 사업구조를 개편하고 있으며, 제품 및 플랜트 수출 역량을 강화하고 Joint Venture 및 B2B 등 다양한 사업모델의 추진을 통한 해외 시장 확대도 적극적으로 추진하고 있습니다.

○ 산업기계, 공작기계는 제조업의 근간이 되는 사업으로 자동차, 기계 등 전방사업의 수요는 지속될 것입니다. 항공사업은 항공산업 발전 기본계획을 통한 정부의 산업 육성 의지와 세계 항공수요 증가로 2021년까지 연간 10%의 성장이 전망됩니다.

(3) 경기변동의 특성

○ 산업용 화약사업은 전체적으로 경기변동에 둔감한 편이나, 민수 분야인 산업용화약사업은 국내 건설경기에 민감하며, 사업구조 특성상 건설 성수기인 춘추계에 매출이 활발한 반면 동절기 및 우기에는 매출이 상대적으로 감소하는 추세를 보이고 있습니다. CLADDING사업, 불꽃프로모션사업 등은 경기와 연동되는 특성을 보입니다.

○ 방산사업의 경우에는 국방예산 및 정부 정책 등에 따라 매출 및 사업의 변동성이 있을 수 있으나 경기변동의 특성 및 계절성은 없습니다.

○ 산업기계와 공작기계는 국내외 경제 상황과 제조업의 설비투자 동향에 영향을 받는 경기 민감형 사업이며, 항공사업은 정부 예산과 국방 정책에 따라 사업의 변동성이 있을 수 있으나 경기변동의 특성 및 계절성은 없습니다.

(4) 경쟁요소

○ 산업용 화약사업의 경우, 수십 년간 축적해온 기술과 노하우를 바탕으로 품질/원가경쟁력을 확보하여, 국내외 화약시장 선도기업으로서 입지를 다지고 있습니다. 한편 위험물로 인식되는 제품의 특성과 총포·도검·화약류등 단속법에 의한 규제 등에 의해 시장 진입에 일부 제한이 있습니다.

○ 방산사업은 정부와 방산업체간의 상호 독과점 제도였던 전문화·계열화 제도가 폐지됨에 따라 기존 사업분야에 대한 타 업체의 신규 진입이 가능해졌습니다. 따라서 기존 사업분야의 수성은 물론 신규 시장 진입을 위해 지속적으로 연구개발 역량을 강화하고, 첨단무기 중심의 정밀타격체계 전문기업으로써 성장하기 위해 노력하고 있습니다.

○ 산업기계는 엔지니어링 능력과 품질·납기를 준수 할 수 있는 시공능력이 핵심 경쟁요소로 당사는 40년 이상 축적된 열·자동화 기술을 바탕으로 풍부한 기술인력과 탁월한 시스템 엔지니어링 능력을 기반으로 경쟁우위를 선점하고 있습니다. 공작기계는 품질, 가격이 핵심 경쟁요소로 당사는 CNC 자동선반 독자 모델 개발과 생산을 통해 세계 5대 메이커로서의 입지를 갖추고 있습니다. 항공사업은 전문화·계열화 제도 폐지로 타 업체의 신규진입이 가능해져 당사는 기존 항공 유압, 연료, 조종 품목 외 항전, 민수 사업으로 영역을 확대하고 있습니다.

(5) 자금조달상의 특성

당사의 자금은 영업활동으로 인한 이익의 일부를 유보한 내부유보와 국내은행에서의 차입, 회사채 발행 등을 통해 자금을 조달하고 있습니다.

(6) 관련 법령 또는 정부의 규제 등

당사는 총포·도검·화약류등 단속법 및 방위사업법, 국가를 당사자로 하는 계약에 관한 법에 의한 규제를 받습니다. 또한 공작기계의 경우 전략물자로 분류되어 특정국가로의 해외 수출시 대외무역법의 규제를 받습니다.

<도소매업>

(1) 산업의 특성

2016년 연간 한국은 글로벌 경기 회복 지연에도 불구하고 2012년 2월 이후 59개월 연속 무역수지 흑자를 기록하였습니다. 세계 경제성장 및 교역 둔화, 조선 및 해운업 구조조정, 대형 스마트폰 단종 영향 등으로 수출입 모두 전년 대비 감소세이나, 내수 경기 침체 영향으로 수입이 수출보다 큰 폭으로 감소하며 지속적으로 무역수지 흑자를 기록하였습니다. 수출액은 4954억불로서 전년대비 5.9% 감소하였습니다. 주요 수출국 중 베트남, CIS, ASEAN으로의 수출은 호조세가 지속되었으나, 미국, 중동으로의 수출은 감소하였습니다. 연간 한국 전체

수입액은 국제 유가 하락으로 석유, 가스 등 원자재 수입이 감소하여 4062억불로 전년대비 6.9% 감소하였습니다. 무역수지는 892억불 흑자를 달성하였습니다.

2017년 국내외 경영 환경은 세계 경제성장 및 개발도상국의 성장 모멘텀 둔화, 보호무역주의 확산, 중국 경제성장 둔화, 국내 내수시장 회복 지연으로 향후 경기 회복이 쉽지 않은 상황입니다. 이와 같은 대내외 상황에서도 무역부문은 유화, 방산, 에너지와 같은 그룹사 주력사업 수출확대에 집중하여 시너지 효과를 통한 안정적 수익기반 확보에 집중하고 있습니다. 이와 더불어 자체 영업권 및 전문성, 장기간 노하우를 보유한 철강, 기계, 식량 등 경쟁우위 보유 사업의 확대를 통해 안정적 수익원 확보를 추진하고 있습니다.

※ 상기 수치는 한국무역협회 홈페이지(www.kita.net)內 '무역통계 - 한국무역에서' 인용하였습니다.

(2) 산업의 성장성

o 한국 전체 주요 국가별 수출 추이

2016년 연간 한국 전체 수출 실적은 495,426백만불로서 전년동기대비 5.9% 감소하였으나, 주요국 중 홍콩, 베트남, 대만 등은 전년 동기대비 증가하였습니다.

(단위 : 백만불,%)

국 가	2016년		2015년		2014년		2013년	
	실 적	증가율(%)	실 적	증가율(%)	실 적	증가율(%)	실 적	증가율(%)
중국	124,433	-9.30%	137,124	-5.62%	145,288	-0.40%	145,869	8.60%
미국	66,462	-4.80%	69,832	-0.64%	70,285	13.27%	62,052	6.03%
홍콩	32,782	7.80%	30,418	11.60%	27,256	-1.80%	27,756	-14.87%
베트남	32,630	17.50%	27,771	24.24%	22,352	5.99%	21,088	32.25%
일본	24,355	-4.80%	25,577	-20.53%	32,184	-7.15%	34,662	-10.66%
싱가포르	12,459	-17.00%	15,011	-36.79%	23,750	6.55%	22,289	-2.62%
대만	12,220	1.80%	12,004	-20.38%	15,077	-3.96%	15,699	5.97%
인도	11,596	-3.60%	12,030	-5.89%	12,782	12.36%	11,376	-4.58%
기타	178,489	-9.39%	196,990	-11.94%	223,690	2.22%	218,841	0.36%
합계	495,426	-5.90%	526,757	-8.02%	572,665	2.33%	559,632	2.15%

※ 상기 수치는 한국무역협회 홈페이지(www.kita.net)內 '무역통계 - 한국무역' 에서 인용하였습니다.

o 한국 전체 주요 국가별 수입 추이

2016년 연간 한국 전체 수입 실적은 406,193백만불로서 전년동기대비 6.9% 감소하였으나, 주요 수입국가 중 일본, 베트남 등은 전년 동기대비 증가하였습니다.

(단위 : 백만불,%)

국 가	2016년		2015년		2014년		2013년	
	실 적	증가율(%)	실 적	증가율(%)	실 적	증가율(%)	실 적	증가율(%)
중국	86,980	-3.60%	90,250	0.19%	90,082	8.46%	83,053	2.81%
일본	47,467	3.50%	45,854	-14.72%	53,768	-10.43%	60,029	-6.73%
미국	43,216	-1.80%	44,024	-2.78%	45,283	9.08%	41,512	-4.22%
독일	18,917	-9.70%	20,957	-1.61%	21,299	10.15%	19,336	9.58%

대만	16,403	-1.50%	16,654	6.14%	15,690	7.22%	14,633	4.43%
사우디아라비아	15,742	-19.5%	19,561	-46.69%	36,695	-2.58%	37,665	-5.14%
호주	15,176	-7.70%	16,438	-19.47%	20,413	-1.79%	20,785	-9.58%
베트남	12,495	27.40%	9,805	22.71%	7,990	11.36%	7,175	25.46%
기타	149,797	-13.44%	172,956	-26.18%	234,294	1.25%	231,398	0.16%
합계	406,193	-6.90%	436,499	-16.94%	525,515	1.93%	515,586	-0.77%

※ 상기 수치는 한국무역협회 홈페이지(www.kita.net)內 '무역통계 - 한국무역' 에서 인용하였습니다.

(3) 경기변동의 특성 및 계절성

○ 수출시장: 수출시장은 중국, 미국, 일본, 유럽 등 주요 수출국의 경기변동 및 금리에 민감한 영향을 받습니다. 또한 철광석 등 국제 원자재 가격 및 주요 통화의 환율 변화 등은 수출시장에 큰 영향을 주는 요소입니다. 미국 및 중국의 정치적 논리에 의한 보호무역주의 확대는 수출 시장에 영향을 주는 주요 변수입니다.

○ 수입시장: 화학, 철강, 베어링, 공압기기 등의 산업재 및 기초원자재는 국내외 경기변동, 수급상황과 더불어 국내 Maker들의 가격 정책 및 제품 수급 정책 등이 시장 변화의 민감한 변수이며, 축산, 제지 등의 소비재 품목은 국내경기 이외에 제품 선호도 및 Brand 인지도 등과 같은 중간 유통상과 최종 소비자들의 성향도 수입 시장의 주요한 변수 중 하나입니다.

나. 회사의 현황

<제조업>

(1) 영업개황

○ 산업용 화약사업은 SOC 투자 등 기간산업에 사용되는 제품으로서 사업실적에 급격한 변동은 적으나, 정부 SOC 투자 포화로 인한 수요 감소 및 시장경쟁 심화라는 중·장기적인 수익 악화 요인을 원가절감 노력을 통해 극복해 나가고 있습니다.

○ 방산사업은 기존의 재래식 탄약사업 중심에서 정밀·유도무기 체계 사업으로 사업영역을 확대하고 있습니다. 특히 그룹 내 계열사간 사업영역 조정으로 항법·레이저 사업을 신성장 동력 사업으로 육성할 예정이며, 향후 탄약 및 유도사업과 더불어 방산부문의 주요 사업으로 성장할 수 있도록 하고자 합니다. 또한 글로벌 시장에서의 경쟁력 강화를 통해 해외시장 진출을 확대함으로써 글로벌 방산기업으로 도약하고자 합니다.

○ 기계부문은 산업기계, 공작기계, 항공부품 사업을 영위하고 있으며 끊임없는 기술 내재화와 품목 다각화를 통해 사업영역을 확대하고 있습니다. 2016년은 솔라 장비사업의 기술력 제고와 항공방산 사업 품목 확대로 중장기 사업 성장기반을 구축하였으며 원가절감, 리스크 관리 등 수익중심의 내실경영을 통해 수익성을 강화하였습니다.

[참고 : 사업별 매출실적]

(단위 : 억원)

사업부문	사업내용	매출액	매출비중	주요제품
제조업	화약	3,493	14.39	산업용 화약(폭약류, 뇌관류, 기초화학제품 등), 기타
	방산	13,381	55.12	방산품
	기계	7,403	30.49	산업기계, 공작기계, 항공부품

	계	24,277	100.00	-
--	---	--------	--------	---

(2) 시장점유율

- 방산사업, 항공사업의 시장점유율은 국가보안상 표시하지 않습니다.
- 산업기계와 공작기계는 별도의 시장점유율 통계치 자료는 존재하지 않으나, 공작기계의 경우 경쟁업체와 실적 비교를 통해 회사 추산치로 약 36%의 국내 시장점유율을 차지하고 있는 것으로 추정하고 있습니다.

사업내용	2014년	2015년	비고
CNC 자동선반	약 37%	약 36%	국내시장 점유율(판매대수 기준)

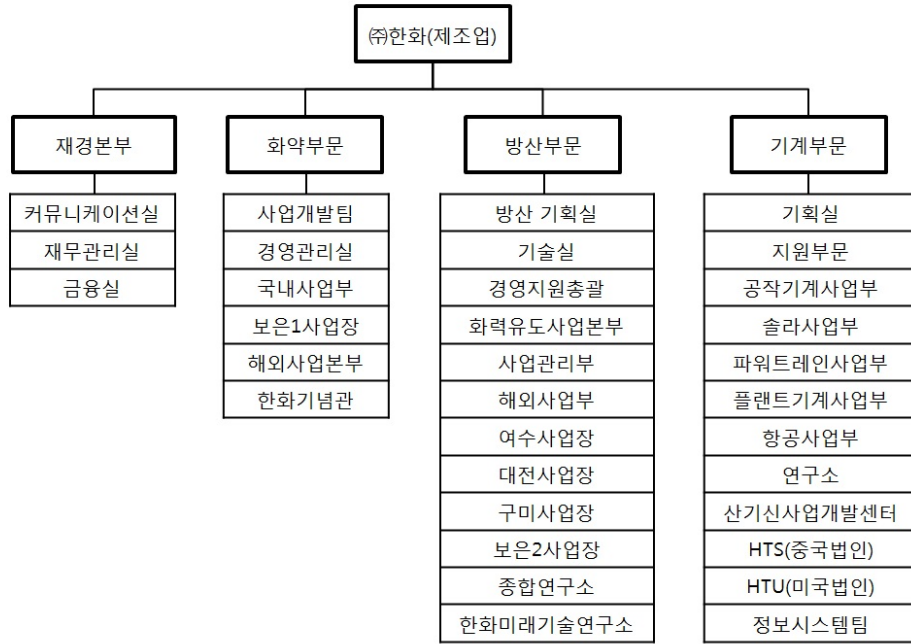
(3) 시장의 특성

- 방위산업은 국가적으로 중요한 전략산업이면서도 첨단기술이 결집되고, 대규모 자본이 투하되는 계획경제성 산업으로, 남북관계 등 주변국의 대외 정세에 많은 영향을 받는 정부 주도형 산업입니다. 따라서 방산사업은 정부 및 정부 출연 연구기관 등이 주요 수요처이며, 생산제품 및 물량의 변동이 적어 안정성이 높은 사업입니다.
- 산업기계는 프로젝트성 수주 기반으로 경기사이클에 민감하며 공작기계 역시 자동차, 기계 등 수요산업의 설비투자 동향에 영향을 받습니다. 또한 후발 경쟁사의 지속 출현과 해외 자국기업 보호로 경쟁은 더욱 심화되고 있어 당사는 차별화된 기술개발 및 품목 다각화를 통해 사업영역을 확대하고 있습니다. 항공사업은 전문화·계열화 제도가 폐지된 후 완전 경쟁 체제로 돌입하여 항공방산 품목 확대와 향진, 민수 분야 등 신규사업 진출을 위해 노력하고 있습니다.

(4) 신규사업 등의 내용 및 전망

제조업 부문과 관련, 당해 사업연도에 신규사업을 추진하였거나 공시일 현재 이사회결의등을 통하여 향후 새로이 추진하기로 구체화된 신규사업은 없습니다.

(5) 조직도



<도소매업>

(1) 영업개황

당사는 2016년 연간 삼국거래 포함 수출 실적이 1조 7799억원, 내수판매 실적은 8943억원으로 전체 매출 실적이 2조 6742억원을 달성하여 전년 동기 2조 8650억원 대비 6.7% 감소하였습니다. 수출 매출은 산업기계, 솔라 제품 수출 실적 감소 등으로 전년 동기 대비 17.1% 감소하였고, 내수 매출은 철강, 축산 등 판매 증가 영향으로 전년 동기 대비 24.5% 증가하였습니다.

(2) 시장점유율

국가 전체 교역규모 대비 당사 교역량 비중은 수출 0.16%, 수입 0.16%, 수지 0.16%의 비중을 차지하고 있습니다.

(단위 : %)

도소매업 부문	2016년	2015년	2014년	2013년
수출	0.16%	0.24%	0.32%	0.38%
수입	0.16%	0.11%	0.14%	0.13%
수지	0.16%	0.83%	2.24%	3.23%

※ 상기 수치는 한국무역협회 홈페이지(www.kita.net)내 '무역통계 - 한국무역'에서 인용하였습니다.

※ 2016년 연간 당사의 수출입 및 무역수지 실적은 다음과 같습니다.

- 수출 794백만불, 수입 652백만불, 무역수지 143백만불 (삼국수출 제외)

※ 2016년 연간 한국 전체 무역수지는 89,233백만불입니다.

(3) 시장의 특성

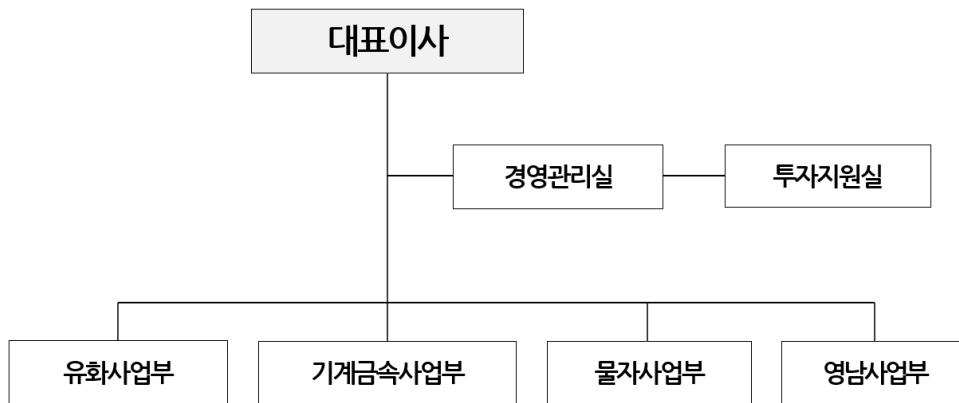
종합상사는 교역 환경에 영향을 미칠수 있는 모든 정치·경제적 변수에 민감한 특성을 가지고 있습니다. 국내외 경기 지표, 국제 원자재 동향, 환율 변동 및 경제 정책에 따라 직간접적으로 영향을 받고 있습니다.

이러한 시장환경 속에서 2016년 연간 당사의 직수출 실적은 794백만불, 수입은 652백만불로서 수출은 중국, 수입은 러시아가 가장 큰 비중을 차지하고 있으며, 이어서 수출은 이라크, 이란 및 베트남이, 수입은 중국, 미국, 캐나다가 큰 비중을 차지하고 있습니다. 전체적으로 세계 경기회복 둔화에 따라 수출은 전년 대비 35.8% 대폭 감소하였고, 수입은 33.6% 증가하였습니다. 기계류 수출 부진 및 석유화학제품의 중국 수출 부진 영향으로 수출은 전년대비 감소하였고, 알루미늄 및 일반강 판매 호조 영향으로 수입은 전년대비 증가하였습니다.

(4) 신규사업 등의 내용 및 전망

무역부문과 관련, 당해 사업연도에 새로이 추진하였거나 공시일 현재 이사회 결의 등을 통하여 향후 새로이 추진하기로 구체화된 신규사업은 없습니다.

(5) 조직도



2. 주주총회 목적사항별 기재사항

□ 재무제표의 승인

가. 해당 사업연도의 영업상황의 개요

'Ⅲ-1-나. 회사의 현황' 부분을 참조하시기 바랍니다.

나. 해당 사업연도의 대차대조표(재무상태표)·손익계산서(포괄손익계산서)·자본변동표·이익잉여금처분계산서(안) 또는 결손금처리계산서(안)·현금흐름표

※ 하기 연결재무제표 및 재무제표는 외부감사인의 감사 결과에 따라 변동될 수 있습니다.

[연결재무제표]

- 연결대차대조표(연결재무상태표)

<연결대차대조표(연결재무상태표)>

제 65(당) 기 2016. 12. 31 현재

제 64(전) 기 2015. 12. 31 현재

(단위 : 백만원)

주식회사 한화와 그 종속기업

과 목	제65(당)기말	제64(전)기말
자산		
I. 유동자산	12,431,879	11,222,945
1. 현금및현금성자산	2,860,421	1,182,441
2. 매도가능금융자산	414	336
3. 매출채권및기타채권	4,957,302	5,127,375
4. 기타금융자산	706,975	833,494
5. 기타유동자산	991,283	798,111
6. 당기법인세자산	20,564	17,186
7. 재고자산	2,754,900	3,110,197
8. 매각예정자산(처분자산집단의 자산 포함)	140,020	153,805
II. 비유동자산	16,309,844	15,476,587
1. 매도가능금융자산	584,045	923,207
2. 매출채권및기타채권	52,692	69,005
3. 기타금융자산	437,501	243,788
4. 관계기업투자	1,884,555	1,601,873
5. 투자부동산	1,119,394	955,009
6. 유형자산	10,327,698	10,406,370
7. 무형자산	1,521,603	880,258
8. 기타비유동자산	65,804	96,925
9. 이연법인세자산	316,552	300,152
III. 금융업자산	126,129,315	118,922,183
1. 현금및현금성자산	908,538	1,061,754
2. 예치금	1,112,047	925,959
3. 유가증권	67,428,039	64,087,211
4. 관계기업투자	143,108	218,532
5. 대출채권및기타채권	25,687,825	22,742,944
6. 유형자산	1,759,875	1,780,003
7. 투자부동산	2,709,261	2,764,893
8. 무형자산	392,167	416,615
9. 파생상품자산	765,753	564,112

10. 당기법인세자산	76,683	90,988
11. 이연법인세자산	33,359	15,390
12. 기타금융자산	2,046,302	1,897,508
13. 기타자산	3,195,282	3,340,968
14. 특별계정자산	19,871,076	19,015,306
자산총계	154,871,038	145,621,715
부채		
I. 유동부채	13,661,160	12,794,859
1. 매입채무및기타채무	3,748,162	2,964,304
2. 차입금및사채	6,155,197	6,123,243
3. 기타금융부채	801,605	727,781
4. 기타유동부채	2,609,980	2,787,965
5. 총당부채	90,784	84,520
6. 당기법인세부채	255,432	103,671
7. 매각예정처분자산집단의 부채	-	3,375
II. 비유동부채	10,392,057	10,277,999
1. 매입채무및기타채무	162,274	404,023
2. 차입금및사채	5,702,303	5,558,982
3. 기타금융부채	263,047	315,011
4. 기타비유동부채	1,417,063	1,428,572
5. 순확정급여부채	1,342,575	1,091,263
6. 총당부채	328,756	229,715
7. 이연법인세부채	1,176,039	1,250,433
III. 금융업부채	116,589,885	108,903,191
1. 예수부채	905,265	883,949
2. 보험계약부채	84,938,943	77,954,410
3. 계약자지분조정	816,948	1,154,694
4. 당기법인세부채	14,331	3,947
5. 이연법인세부채	530,594	730,807
6. 파생상품부채	1,751,745	1,530,346
7. 순확정급여부채	185,094	169,374
8. 총당부채	55,195	25,876
9. 기타금융부채	6,523,824	6,891,946
10. 기타부채	255,463	256,260
11. 특별계정부채	20,612,483	19,301,582
부채총계	140,643,102	131,976,049
자본		
I. 지배기업 주주지분	4,408,148	4,154,515
1. 자본금	489,550	377,190

2. 자본잉여금	670,913	522,245
3. 자본조정	38,196	38,864
4. 기타포괄손익누계액	214,194	626,874
5. 이익잉여금	2,995,295	2,589,342
II. 비지배지분	9,819,788	9,491,151
자본총계	14,227,936	13,645,666
부채와자본총계	154,871,038	145,621,715

- 연결손익계산서(연결포괄손익계산서)

<연 결 손 익 계 산 서(연 결 포 괄 손 익 계 산 서)>

제 65(당) 기 (2016. 01. 01 부터 2016. 12. 31 까지)

제 64(전) 기 (2015. 01. 01 부터 2015. 12. 31 까지)

(단위 : 백만원)

주식회사 한화와 그 종속기업

과 목	제65(당)기	제64(전)기
I. 매출액	47,120,215	41,376,288
1. 비금융업	22,096,980	18,835,088
2. 금융업	25,023,235	22,541,200
II. 매출원가	43,049,746	38,427,601
1. 비금융업	18,469,364	16,662,759
2. 금융업	24,580,382	21,764,842
III. 매출총이익	4,070,469	2,948,687
IV. 판매비와관리비	2,384,544	2,190,237
V. 영업이익	1,685,925	758,450
VI. 기타수익	1,124,938	1,073,022
VII. 기타비용	1,174,558	1,584,561
VIII. 금융수익	45,697	60,625
IX. 금융비용	461,557	448,321
X. 지분법손익	451,502	316,148
XI. 법인세비용차감전이익	1,671,947	175,363
XII. 법인세비용	383,256	54,848
XIII. 당기순이익	1,288,691	120,515
1. 지배주주	491,670	(285,006)
2. 비지배지분	797,021	405,521
XIV. 기타포괄손익	(939,367)	112,955
1. 후속적으로 당기손익으로 재분류되는 항목	(901,071)	176,184
(1) 매도가능금융자산평가손익	(827,485)	248,992

(2) 관계기업 기타포괄손익에 대한 지분해당액	(4,443)	8,462
(3) 현금흐름위험회피파생상품평가손익	24,411	(30,875)
(4) 해외사업환산손익	(67,380)	(52,999)
(5) 특별계정기타포괄손익	(26,174)	2,604
2. 당기손익으로 재분류되지 않는 항목	(38,296)	(63,229)
(1) 순확정급여부채의 재측정요소	(38,296)	(63,229)
XV. 총포괄이익	349,324	233,470
1. 지배주주	58,797	(288,792)
2. 비지배지분	290,527	522,262
XVI. 주당이익		
1. 보통주당순이익(손실)	6,848원	(4,097)원
2. 우선주당순이익(손실)	6,898원	(4,097)원

- 연결자본변동표

<연결자본변동표>

제 65(당) 기 (2016. 01. 01 부터 2016. 12. 31 까지)

제 64(전) 기 (2015. 01. 01 부터 2015. 12. 31 까지)

(단위 : 백만원)

주식회사 한화와 그 종속기업

과 목	자본금	자본잉여금	자본조정	기타포괄손익 누계액	이익잉여금	비지배지분	총계
2015.01.01(전기초)	377,190	404,918	38,568	592,803	2,944,861	7,756,898	12,115,238
총포괄손익							
당기순이익	-	-	-	-	(285,006)	405,521	120,515
기타포괄손익							
매도가능금융자산평가손익	-	-	-	86,441	-	162,551	248,992
관계기업에 대한 지분법자본변동	-	-	-	3,798	-	4,664	8,462
현금흐름위험회피파생상품평가손익	-	-	-	(13,065)	-	(17,810)	(30,875)
해외사업환산손익	-	-	-	(43,713)	-	(9,286)	(52,999)
순확정급여부채의 재측정요소	-	-	-	-	(37,857)	(25,372)	(63,229)
특별계정기타포괄손익	-	-	-	610	-	1,994	2,604
총기타포괄손익	-	-	-	34,071	(37,857)	116,741	112,955
총포괄손익	-	-	-	34,071	(322,863)	522,262	233,470
소유주와의거래							
배당	-	-	-	-	(34,803)	(92,583)	(127,386)
소유주와의 거래 총액	-	-	-	-	(34,803)	(92,583)	(127,386)
연결실체내 자본거래 등	-	124,978	-	-	-	1,303,110	1,428,088
기타자본변동	-	(7,651)	296	-	2,147	1,464	(3,744)
2015.12.31(전기말)	377,190	522,245	38,864	626,874	2,589,342	9,491,151	13,645,666
2016.01.01(당기초)	377,190	522,245	38,864	626,874	2,589,342	9,491,151	13,645,666
총포괄손익							
당기순이익	-	-	-	-	491,670	797,021	1,288,691
기타포괄손익							

매도가능금융자산평가손익	-	-	-	(372,513)	-	(454,972)	(827,485)
관계기업에 대한 자본법자본변동	-	-	-	(1,077)	-	(3,366)	(4,443)
현금흐름위험회피파생상품평가손익	-	-	-	10,536	-	13,875	24,411
해외사업환산손익	-	-	-	(37,166)	-	(30,214)	(67,380)
순확정급여부채의 재측정요소	-	-	-	-	(20,193)	(18,103)	(38,296)
특별계정기타포괄손익	-	-	-	(12,460)	-	(13,714)	(26,174)
총기타포괄손익	-	-	-	(412,680)	(20,193)	(506,494)	(939,367)
총포괄손익	-	-	-	(412,680)	471,477	290,527	349,324
소유주와의거래							
배당	-	-	-	-	(34,803)	(94,617)	(129,420)
유상증자	112,360	262,969	-	-	-	-	375,329
소유주와의 거래 총액	112,360	262,969	-	-	(34,803)	(94,617)	245,909
연결실체내 자본거래 등	-	(105,768)	-	-	-	136,072	30,304
기타자본변동	-	(8,533)	(668)	-	(30,721)	(3,345)	(43,267)
2016.12.31(당기말)	489,550	670,913	38,196	214,194	2,995,295	9,819,788	14,227,936

- 연결현금흐름표

<연결현금흐름표>

제 65(당) 기 (2016. 01. 01 부터 2016. 12. 31 까지)

제 64(전) 기 (2015. 01. 01 부터 2015. 12. 31 까지)

(단위 : 백만원)

주식회사 한화와 그 종속기업

과 목	제 65(당)기	제 64(전)기
영업활동현금흐름	6,097,289	9,620,651
영업으로부터 창출된 현금흐름	3,265,366	6,583,391
금융업 이자 및 배당금 수취	3,533,114	3,351,475
금융업 이자지급	(78,341)	(37,772)
법인세 납부	(622,850)	(276,443)
투자활동현금흐름	(5,857,279)	(8,958,194)
유형자산의 취득	(1,142,472)	(1,462,066)
유형자산의 처분	160,157	124,864
무형자산의 취득	(139,608)	(88,347)
무형자산의 처분	18,723	21,724
관계기업주식의 취득	(215,605)	(318,554)
관계기업주식의 처분	57,144	44,643
매도가능금융자산의 증감	(3,484,802)	(7,236,655)
투자부동산의 취득	(8,735)	(52,644)
투자부동산의 처분	40,045	112,223
매각예정자산의 처분	85,427	10,160
기타금융자산의 증감	(325,877)	(164,994)
이자수취	50,296	63,313
배당금수취	147,606	68,053

연결범위 변동 등으로 인한 현금유출입	(1,127,529)	(81,772)
기타	27,951	1,858
재무활동현금흐름	1,294,684	9,901
차입금 및 사채의 증가	7,555,523	6,951,460
차입금 및 사채의 상환	(6,141,185)	(5,786,289)
유상증자	375,328	-
기타금융부채의 증감	(16,646)	(2,920)
비지배지분 증감	27,217	(659,651)
이자지급	(470,750)	(457,896)
배당금지급	(34,803)	(34,803)
현금및현금성자산의 증감	1,534,694	672,358
기초 현금및현금성자산	2,244,195	1,570,327
외화환산으로 인한 현금의 변동	(9,930)	1,510
기말 현금및현금성자산	3,768,959	2,244,195

- 연결주석

제 65(당) 기 (2016. 01. 01 부터 2016. 12. 31 까지)

제 64(전) 기 (2015. 01. 01 부터 2015. 12. 31 까지)

주식회사 한화와 그 종속기업

1. 지배기업의 개요

기업회계기준서 제1110호'연결재무제표'에 의한 지배기업인 주식회사 한화(이하 "당사")는 1952년 10월 28일에 설립되어 화약류 및 공작기계류의 제조·판매와 무역업 등을 주요사업으로 영위하고 있으며 여수, 대전, 보은, 구미, 창원, 아산 등에 제조시설을 가지고 있고 이외에 다수의 영업소를 두고 있습니다.

당사는 1976년 6월 25일 한국거래소 유가증권시장에 주식을 상장하였으며, 수차례의 증자를 거쳐 당기말 현재 자본금은 489,550백만원이며, 당기말 현재 주주의 구성내역은 다음과 같습니다..

주주명	보통주식수(주)	우선주식수(주)	합 계(주)	지분율(%)
김 승 연	16,977,949	1,470,000	18,447,949	18.84
김 동 관	3,330,000	860,654	4,190,654	4.28
한화에스엔씨(주)	1,650,000	426,450	2,076,450	2.12
천안북일학원 외	5,061,255	11,129	5,072,384	5.18
자기주식	5,880,000	-	5,880,000	6.01
기 타	42,059,531	20,183,061	62,242,592	63.57
합 계	74,958,735	22,951,294	97,910,029	100.00

(주1) 2016년 10월, 당사는 의결권 없는 기명식 우선주 22,472,000주를 유상증자

하였으며, 상기 주식수 및 지분율은 이를 합산하여 표시하였습니다.

2. 중요한 회계정책

(1) 연결재무제표 작성기준

당사와 당사의 종속기업(이하 '연결실체')의 연결재무제표는 한국채택국제회계기준에 따라 작성되었습니다.

연결재무제표 작성에 적용된 중요한 회계정책은 아래 기술되어 있으며, 당기 연결재무제표의 작성에 적용된 중요한 회계정책은 아래에서 설명하는 기준서나 해석서의 도입과 관련된 영향을 제외하고는 전기 연결재무제표 작성시 채택한 회계정책과 동일합니다.

연결재무제표는 매 보고기간 말에 재평가금액이나 공정가치로 측정되는 특정 비유동자산과 금융자산을 제외하고는 역사적 원가주의를 기준으로 작성되었습니다. 역사적원가는 일반적으로 자산을 취득하기 위하여 지급한 대가의 공정가치로 측정하고 있습니다.

1) 당기에 새로 도입된 기준서 및 해석서와 그로 인한 회계정책의 변경내용은 다음과 같습니다.

- 기업회계기준기준서 제1110호 연결재무제표, 제1112호 타 기업에 대한 지분의 공시 및 제1028호 관계기업과 공동기업에 대한 투자(개정)
동 개정사항은 투자기업에 해당하는 관계기업 또는 공동기업에 대한 투자를 지분법으로 회계처리 할 때, 그 관계기업이나 공동기업이 관계기업 등의 종속기업을 공정가치로 측정하여 당기손익으로 반영한 회계처리를 계속 유지하면서 지분법을 적용하는 것을 허용하는 것을 주요 내용으로 하고 있으며, 동 개정사항이 연결실체의 재무제표에 미치는 중요한 영향은 없습니다.

- 기업회계기준서 제1111호 공동약정(개정)
동 개정사항은 공동영업의 활동이 기업회계기준서 제 1103호 '사업결합'에서 정의하는 사업을 구성하고, 공동영업자가 해당 공동영업의 지분을 취득하거나 사업이 공동영업에 출자되어 공동영업이 설립되면서 해당 공동영업에 대한 지분을 취득하는 경우, 기업회계기준서 제 1103호와 다른 기준서에서 규정하고 있는 사업결합 회계처리와 관련된 원칙을 적용하여 회계처리 할 것과 해당 기준서들이 요구하는 관련 정보를 공시하여야 하는 것을 주요 내용으로 하고 있으며, 동 개정사항이 연결실체의 재무제표에 미치는 중요한 영향은 없습니다.

- 기업회계기준기준서 제1001호 재무제표 표시(개정)
동 개정사항은 중요성과 통합표시에 대한 내용을 명확하게 하며 재무제표에 중간합계를 추가로 표시하는 경우의 고려사항을 구체화하고 주식공시 순서 및 지분법적용자산 관련 기타 포괄손익 표시방법을 명확히 하는 것을 주요 내용으로 하고 있으며, 동 개정사항이 연결실체의 재무제표에 미치는 중요한 영향은 없습니다.

- 기업회계기준기준서 제1016호 유형자산(개정)
동 개정사항은 수익에 기초한 감가상각방법이 적절하지 않음을 명시하는 것을 주요 내용으로 하고 있으며, 동 개정사항이 연결실체의 재무제표에 미치는 중요한 영향은 없습니다.

- 기업회계기준기준서 제1038호 무형자산(개정)

동 개정사항은 무형자산이 수익의 측정치로 표현되거나 소비와 무형자산의 경제적 효익 소비간에 밀접한 상관관계가 있음을 제시할 수 있는 제한된 상황이 아니라면 수익에 기초한 상각방법은 반증할 수 없는 한 적절하지 않다고 간주하는 것을 주요 내용으로 하고 있습니다. 동 개정사항이 연결실체의 재무제표에 미치는 중요한 영향은 없습니다.

- 기업회계기준기준서 제1016호 유형자산 및 제1041호 농림어업(개정)

동 개정사항은 생산용 식물을 유형자산으로 처리해야 한다는 것을 주요 내용으로 하고 있으며, 동 개정사항이 연결실체의 재무제표에 미치는 중요한 영향은 없습니다.

- 한국채택국제회계기준 연차개선 2012-2014 cycle

기업회계기준서 제1105호 '매각예정비유동자산과 중단영업'과 관련하여 자산(또는 처분자산집단)이 매각예정에서 분배예정으로 또는 반대로 재분류될 때의 회계처리를 명확히 하는 개정사항을 포함하여 기업회계기준서 제1107호 '금융상품: 공시', 기업회계기준서 제1019호 '종업원급여' 및 기업회계기준서 제 1034호 '중간재무제표'에 대한 일부 개정사항이 존재합니다. 동 개정사항이 연결실체의 재무제표에 미치는 중요한 영향은 없습니다.

2) 재무제표 발행승인일 현재 제정·공표되었으나, 아직 시행일이 도래하지 아니하였으며 연결실체가 조기 적용하지 아니한 한국채택국제회계기준의 내역은 다음과 같습니다.

- 기업회계기준서 제1109호 금융상품(제정)

동 기준서에는 금융자산의 관리를 위한 사업모형과 금융자산의 계약상 현금흐름 특성에 근거한 금융자산의 분류와 측정, 기대신용손실에 기초한 금융상품의 손상모형, 위험회피회계에 적격한 위험회피대상항목과 위험회피수단의 확대나 위험회피효과 평가방법의 변경 등을 그 주요특징으로 합니다. 동 기준서는 기업회계기준서 제1039호 '금융상품: 인식과 측정'을 대체하며, 2018년 1월 1일 이후 개시하는 회계연도부터 적용될 예정입니다.

- 기업회계기준서 제1115호 고객과의 계약에서 생기는 수익(제정)

동 기준서는 기업이 약속한 재화나 용역을 고객에게 이전하는 것이 재화나 용역과 교환하여 얻게 되는 대가를 반영하는 금액으로 나타나도록 수익을 인식해야 한다는 것을 핵심원칙으로 하고 있습니다. 그리고 이러한 핵심원칙에 따라 수익을 인식하기 위해서는 다음의 5단계- 1) 고객과의 계약 식별, 2) 수행의무 식별, 3) 거래가격 산정, 4) 거래가격을 계약 내 수행의무에 배분, 5) 수행의무를 이행할 때(또는 기간에 걸쳐 이행하는 대로) 수익인식-를 적용할 것을 요구하고 있습니다. 동 기준서는 기업회계기준서 제1011호 '건설계약', 제1018호 '수익', 기업회계기준해석서 제2113호 '고객충성제도', 제2115호 '부동산건설약정', 제2118호 '고객으로부터의 자산이전', 제2031호 '수익: 광고용역의 교환거래'를 대체하며, 2018년 1월 1일 이후 개시하는 회계연도부터 적용될 예정입니다.

- 기업회계기준서 제1102호 주식기준보상(개정)

동 기준서는 1) 현금결제형 주식기준보상거래의 공정가치를 측정할 때, 가득조건과 비가득조건의 효과에 대한 회계처리는 주식결제형 주식기준보상거래를 측정할 때의 고려방법과 동일하게 고려해야 한다는 것과 2) 기업이 주식결제형 주식기준보상에 대한 종업원의 소득세를 원천징수해서 과세당국에 납부해야 하는 경우 순결제특성이없다고 가정할 때 주식결제형 주식기준보상으로 분류된다면 그 전부를 주식결제형으로 분류하는 것 그리고 3) 현금결제형 주식기준보상거래의 조건이 변경되어 주식결제형으로 변경되는 경우 기존 부채를 제거하고,

조건변경일에 부여된 지분상품의 공정가치에 기초하여 측정하여, 조건변경일에 제거된 부채의 장부금액과 인식된 자본금액의 차이는 즉시 당기손익으로 인식하는 것을 주요 내용으로 하고 있으며, 2018년 1월 1일 이후 개시하는 회계연도부터 적용될 예정입니다.

- 기업회계기준서 제1007호 현금흐름표(개정)

동 기준서는 재무활동에서 생기는 부채의 변동에 대한 공시를 요구하며, 2017년 1월1일 이후 개시하는 회계연도부터 적용될 예정입니다.

- 기업회계기준서 제1012호 법인세(개정)

동 기준서는 공정가치로 측정하는 고정금리부 금융상품의 장부금액이 하락하나 세무상 가액이 원가로 유지되는 경우 매각이나 사용과 같은 예상 회수방식과 무관하게 차감할 일시적차이가 발생한다는 것과 차감할 일시적차이의 실현 가능성을 검토하기 위한 미래 과세소득은 자산의 장부금액을 초과하는 금액으로 추정할 수 있으며, 미래과세소득이 충분한지를 검토할 때 차감할 일시적차이와 차감할 일시적차이의 소멸에 따른 공제효과를 고려하기 전의 미래 과세소득을 비교해야 한다는 것을 주요 내용으로 하고 있으며, 2017년 1월 1일 이후 개시하는 회계연도부터 적용될 예정입니다.

연결실체는 상기에 열거된 제·개정사항이 재무제표에 미치는 영향에 대하여 검토 중에 있습니다.

3. 중요한 판단과 추정불확실성의 주요 원천

연결실체는 미래에 대해 추정 및 가정을 하고 있습니다. 추정 및 가정은 지속적으로 평가되며, 과거 경험과 현재의 상황에 비추어 합리적으로 예측가능한 미래의 사건을 고려하여 이루어집니다. 이러한 회계추정은 실제 결과와 다를 수도 있습니다. 다음 회계연도에 자산 및 부채 장부금액의 조정에 영향을 미칠 수 있는 유의적 위험에 대한 추정 및 가정은 다음과 같습니다.

(1) 영업권의 손상차손

영업권의 손상여부를 검토하기 위한 현금창출단위의 회수가능금액은 처분부대원가를 차감한 공정가치와 사용가치의 계산에 기초하여 결정됩니다(주석 19 참조).

(2) 법인세

연결실체의 과세소득에 대한 법인세는 다양한 국가의 세법 및 과세당국의 결정을 적용하여 산정되므로 최종 세효과를 산정하는 데에는 불확실성이 존재합니다(주석 54 참조).

(3) 금융상품의 공정가치

활성시장에서 거래되지 않는 금융상품의 공정가치는 원칙적으로 평가기법을 사용하여 결정됩니다. 연결실체는 보고기간말 현재 중요한 시장상황에 기초하여 다양한 평가기법의 선택 및 가정에 대한 판단을 하고 있습니다(주석 61 참조).

(4) 순확정급여부채

순확정급여부채의 현재가치는 보험수리적방식에 의해 결정되는 다양한 요소들 특히 할인율의 변동에 영향을 받습니다(주석 24, 40 참조).

4. 종속기업

(1) 당기말 및 전기말 현재 종속기업의 세부내역은 다음과 같습니다.

구 분	회사명	당기말 소유지분율(%)	전기말 소유지분율(%)	소재지	결산월	업 종
종속기업	㈜경기용인테크노밸리	80.00	80.00	대한민국	12월	부동산업
	㈜경기화성바이오밸리	100.00	100.00	대한민국	12월	부동산신축판매 및 매매
	㈜김해테크노밸리	80.00	80.00	대한민국	12월	부동산업
	농업회사법인그린투모로우㈜	90.00	90.00	대한민국	12월	농,축,임산물 가공 및 유통
	㈜서산테크노밸리	65.00	65.00	대한민국	12월	부동산 개발 및 분양
	㈜아산테크노밸리	65.00	65.00	대한민국	12월	부동산업
	에코이앤오(주)	100.00	100.00	대한민국	12월	하수처리 및 환경오염방지시설업
	엔에이치엘개발(주)	100.00	100.00	대한민국	12월	해상운송
	㈜여수씨월드	100.00	100.00	대한민국	12월	수족관 운영사업
	㈜일산씨월드	98.00	98.00	대한민국	12월	수족관 운영사업
	㈜캐스	100.00	-	대한민국	12월	기계제조
	푸디스찬음관리(상해)유한공사	100.00	100.00	중국	12월	단체급식 및 외식사업
	㈜한화63시티	100.00	100.00	대한민국	12월	부동산관리, 서비스 등
	㈜한화갤러리아	100.00	100.00	대한민국	12월	백화점 및 도,소매업
	㈜한화갤러리아타임월드	69.45	69.45	대한민국	12월	백화점
	㈜한화건설	100.00	100.00	대한민국	12월	토건, 주택건설, 산업설비등
	한화국제무역(상해)유한공사	100.00	100.00	중국	12월	무역업
	㈜한화금융에셋	100.00	100.00	대한민국	12월	보험중개업
	한화기계(소주)유한공사	100.00	100.00	중국	12월	공작기계, 파워트레인 생산
	㈜한화도시개발	100.00	100.00	대한민국	12월	부동산신축판매 및 매매외
	한화디펜스(주)	100.00	-	대한민국	12월	군사장비
	한화라이프에셋(주)	100.00	100.00	대한민국	12월	보험대리 및 중개업
	㈜한화비앤비	100.00	100.00	대한민국	12월	음식, 도매, 소매
	한화상업설비(상해)유한공사 (구, 상해삼성상업설비유한공사)	100.00	100.00	중국	12월	압축기, 산업용장비 등 판매업
	한화생명보험(주) (주1)	48.29	48.29	대한민국	12월	생명보험업
	한화손해보험(주)	53.75	53.33	대한민국	12월	보험 및 연금 관련 서비스업
	한화손해사정(주)	100.00	100.00	대한민국	12월	보험 및 연금 관련 서비스업
	한화시스템(주) (구, 한화탈레스(주))	100.00	-	대한민국	12월	화약제조
	㈜한화에스테이트 (구, (주)에스엔에스에이스)	100.00	100.00	대한민국	12월	사업시설관리 및 사업지원 서비스업
	한화역사(주)	67.25	67.25	대한민국	12월	임대업
	㈜한화이글스	90.00	90.00	대한민국	12월	스포츠 클럽 운영업
	한화인베스트먼트(주)	97.82	97.82	대한민국	12월	중소기업창업투자
	한화자산운용(주)	100.00	100.00	대한민국	12월	자산운용업
㈜한화저축은행	100.00	100.00	대한민국	12월	예금 및 적금 수입업무/자금대출	
한화첨단소재(주)	100.00	100.00	대한민국	12월	합성수지가공외	
한화컴파운드(주)	99.99	99.99	대한민국	12월	포장재의 제조 및 판매	

한화케미칼(주) (주2)	35.89	36.52	대한민국	12월	합성수지 및 기타 석유화학제품의
한화케미칼오버시즈홀딩스(주)	100.00	100.00	대한민국	12월	지주회사
한화큐셀(주)	100.00	100.00	대한민국	12월	태양전지(모듈포함) 및 태양광 발전시스템 개발, 제조 및 판매업
한화테크엠(주)	100.00	100.00	대한민국	12월	국내 및 해외 유가증권 투자
한화테크윈(주) (주2)	32.35	32.35	대한민국	12월	방송 및 무선 통신장비 제조업
한화테크윈(천진)유한공사 (구, 천진상성테크윈 광전자유한공사)	95.00	95.00	중국	12월	CCTV 등 제조, 판매업
한화투자자유한관리공사	100.00	-	중국	12월	투자관리
한화투자증권(주) (주2)	32.23	32.65	대한민국	12월	금융투자업
한화호텔앤드리조트(주)	99.32	99.32	대한민국	12월	관광숙박업
한화화학(상해)유한공사 (구, 한화石化무역상해공사)	100.00	100.00	중국	12월	무역업
Acropark Golf Corp.	100.00	100.00	일본	12월	골프장/리조트 운영
Amru and Hanwha International	90.00	90.00	캄보디아	12월	곡물도매업
Avenir el Divisadero SpA	100.00	100.00	칠레	12월	EPC 건설업
Blue Albatross FZE	100.00	100.00	아랍에미리트	12월	무역업
BOURTON RENEWABLES LIMITED	100.00	100.00	영국	12월	EPC 건설업
Chandler LLC.	90.00	90.00	미국	12월	부동산 개발 사업
Eagle Petroleum Corsicana, LLC	100.00	100.00	미국	12월	자원개발
Eagle Petroleum Monterey, LLC	100.00	100.00	미국	12월	자원개발
Eagle Petroleum, LLC	100.00	100.00	미국	12월	자원개발
Fotovoltaica De Los Andes SpA	100.00	100.00	칠레	12월	Renewable Energy Business (Solar)
Fotovoltaica Del Desierto SPA	100.00	-	칠레	12월	태양광 사업
Fotovoltaica Sol del Norte SpA	100.00	100.00	칠레	12월	Renewable Energy Business (Solar)
Hale Ka Lae, LLC	100.00	100.00	미국	12월	부동산 개발 사업
Hanwha Advanced Materials America LLC	100.00	100.00	미국	12월	자동차 부품 제조업
Hanwha Advanced Materials Beijing Co., Ltd.	100.00	100.00	중국	12월	자동차부품소재 제조
Hanwha Advanced Materials Chongqing Co.,Ltd.	100.00	100.00	중국	12월	자동차소재 제조
Hanwha Advanced Materials Europe, s.r.o.	100.00	100.00	체코	12월	자동차부품소재 제조
Hanwha Advanced Materials Germany GmbH	100.00	100.00	독일	12월	자동차부품 제조
Hanwha Advanced Materials Holdings USA Inc.	100.00	100.00	미국	12월	지주회사
Hanwha Advanced Materials Holdings USA LLC	100.00	100.00	미국	12월	지주회사
Hanwha Advanced Materials Mexico S. De R.L. De C.V.	100.00	100.00	멕시코	12월	자동차부품 제조
Hanwha Advanced Materials Shanghai Co., Ltd.	100.00	100.00	중국	12월	제조업
Hanwha Agritech Ltd.	100.00	100.00	홍콩	12월	곡물도매업
Hanwha America Development Inc.	100.00	100.00	미국	12월	부동산업
Hanwha America Development LLC.	100.00	100.00	미국	12월	부동산 개발 사업
HANWHA ASSET MANAGEMENT PTE. LTD.	100.00	100.00	싱가포르	12월	자산운용업
Hanwha AZDEL, Inc.	100.00	100.00	미국	12월	자동차 부품 제조업

Hanwha Canada Development Inc.	100.00	100.00	캐나다	12월	오일사업
Hanwha Chandler LLC.	100.00	100.00	미국	12월	부동산 개발 사업
Hanwha Chemical (Ningbo) Co., Ltd.	100.00	100.00	중국	12월	화학물 제조
Hanwha Chemical (Thailand) Co.,Ltd.	99.99	99.99	태국	12월	화학물 제조
HANWHA CHEMICAL INDIA PRIVATE LIMITED	99.99	99.99	인도	3월	석유화학/태양광 제품 판매/구 매서비스
Hanwha Chemical Malaysia Sdn. Bhd.	100.00	100.00	말레이시아	12월	석유 화학 판매
Hanwha Consulting Services Myanmar Company Limited	99.99	99.99	미얀마	3월	부동산 개발 컨설팅, 자문서비 스, 분양
Hanwha Development Services LLC.	100.00	100.00	미국	12월	부동산 개발 사업
Hanwha Europe GmbH	100.00	100.00	독일	12월	무역업
Hanwha Greentech Limited.	80.00	80.00	홍콩	12월	조림사업
Hanwha Hawaii LLC	100.00	100.00	미국	12월	부동산 개발 사업
Hanwha Holdings(USA), Inc.	100.00	100.00	미국	12월	지주회사
Hanwha Hong Kong Co., Ltd.	100.00	100.00	홍콩	12월	무역업
Hanwha International (S) Pte Ltd.	100.00	100.00	싱가포르	12월	무역업
Hanwha International Corp.	100.00	100.00	미국	12월	지주회사
HANWHA INTERNATIONAL INDIA PVT., LT	99.99	99.99	인도	12월	무역업
Hanwha International LLC.	100.00	100.00	미국	12월	무역업
Hanwha International Peru S.A.C. (구, Hanwha Mining Services Peru S.A.C.)	100.00	100.00	페루	12월	화학제조 공급 및 발파작업
Hanwha Life Insurance Company Limited. (Vietnam)	100.00	100.00	베트남	12월	생명보험업
Hanwha Life Investment (USA) Ltd.	100.00	100.00	미국	12월	국내 및 해외 유가증권 투자
Hanwha Machinery Americas, Inc.	100.00	100.00	미국	12월	공작기계 판매 사업
Hanwha Machinery Corporation	100.00	100.00	미국	12월	지주회사
Hanwha Mining Services Australia Pty., Ltd	100.00	100.00	호주	12월	화학제조 공급 및 발파작업
Hanwha Mining Services Chile SpA	100.00	100.00	칠레	12월	화학제조 공급 및 발파작업
Hanwha Mining Services Singapore Pte. Ltd.	100.00	100.00	싱가포르	12월	화학 원재료(질산 암모늄) 트 레이딩
Hanwha Parcel O LLC	100.00	100.00	미국	12월	부동산 개발 사업
Hanwha Property USA LLC	100.00	100.00	미국	12월	부동산업
Hanwha PVPLUS LLC	100.00	100.00	미국	12월	ESS(Energy Storage System)
Hanwha Q CELLS America Inc.	100.00	100.00	미국	12월	태양광 관련 제품 판매
Hanwha Q CELLS America Project Holdings	100.00	-	미국	12월	태양광 프로젝트 투자
Hanwha Q CELLS Australia Pty Ltd.	100.00	100.00	호주	12월	태양광 관련제품 판매
Hanwha Q CELLS Canada, Corp. (구, Hanwha Solar Canada Inc.)	100.00	100.00	캐나다	12월	태양광 관련 제품 판매
Hanwha Q CELLS Chile SpA	100.00	100.00	칠레	12월	태양광 발전시스템 건설 및 판 매
Hanwha Q CELLS Co., Ltd.	94.01	93.56	영국	12월	태양광 관련 제품 제조 및 판 매
Hanwha Q CELLS(Qidong) Co., Ltd.	100.00	100.00	중국	12월	실리콘 잉곳 제조
Hanwha Q CELLS France SAS	100.00	100.00	프랑스	12월	태양광사업
Hanwha Q CELLS GmbH	100.00	100.00	독일	12월	태양광 관련제품 제조 등
Hanwha Q CELLS Hong Kong Limited	100.00	100.00	홍콩	12월	투자 및 국제 조달
Hanwha Q CELLS Investment Co., Ltd.	100.00	100.00	영국	12월	지주회사
Hanwha Q CELLS Japan Co., Ltd.	100.00	100.00	일본	12월	무역업
Hanwha Q CELLS Japan Power Solutions	100.00	100.00	일본	12월	태양광발전소 설계

Co.,Ltd.						
Hanwha Q CELLS Malaysia Sdn. Bhd.	100.00	100.00	말레이시아	12월	태양광 관련제품 제조	
Hanwha Q CELLS Peru S.A.C	99.99	99.97	페루	12월	태양광 발전	
HANWHA Q CELLS SOLAR POWER SDN. BHD.	100.00	100.00	말레이시아	12월	EPC사업	
Hanwha Q CELLS Technology Co., Ltd (구, Hanwha SolarOne Technology Co., Ltd.)	100.00	100.00	중국	12월	실리콘 잉곳 제조	
Hanwha Q CELLS Til Til Dos SpA	100.00	100.00	칠레	12월	EPC건설업	
Hanwha Q CELLS Til Til Uno SPA	100.00	100.00	칠레	12월	태양광 시스템 건설 및 매각	
Hanwha Q CELLS Turkey	100.00	100.00	터키	12월	태양광 발전시스템 건설 및 판매	
Hanwha Resources (Canada) Ltd.	100.00	100.00	캐나다	12월	자원개발	
Hanwha Resources (USA) Corporation	100.00	100.00	미국	12월	자원개발	
Hanwha Riverside LLC.	100.00	100.00	미국	12월	부동산 개발 사업	
Hanwha Saudi Contracting Co., Ltd.	100.00	100.00	사우디	12월	건설업	
Hanwha Singapore Pte. Ltd.	100.00	100.00	싱가포르	12월	무역업	
Hanwha Solar Electric Power Engineering Co., Ltd.	100.00	100.00	중국	12월	태양광발전시설 건설	
Hanwha Solar Engineering R&D center Co., Ltd.	100.00	100.00	중국	12월	태양광제품 연구 및 개발	
Hanwha Solar Holdings Co.,Ltd	100.00	100.00	영국	12월	지주회사	
Hanwha Solar Power Kitsuki G.K. (주1)	1.00	1.00	일본	12월	태양광발전사업	
Hanwha SolarOne (Laiyang) Co., Ltd	100.00	100.00	중국	12월	태양광 발전	
Hanwha SolarOne (Rugao) Co., Ltd	100.00	100.00	중국	12월	태양광 발전	
Hanwha SolarOne GmbH	100.00	100.00	독일	12월	태양광 관련 제품 판매	
Hanwha SolarOne Investment Holding Ltd.	100.00	100.00	영국	12월	지주회사	
Hanwha SolarOne Power Generation (Wuxi) Co., Ltd.	100.00	100.00	중국	12월	태양광업	
Hanwha SolarOne(Nantong) Co., Ltd.	100.00	100.00	중국	12월	태양광 관련 제품 제조 및 판매	
Hanwha Q CELLS Technology (Shanghai) Co., Ltd. (구, Hanwha SolarOne(Shanghai) Co., Ltd.)	100.00	100.00	중국	12월	태양광 관련 제품 판매	
Hanwha TechM Hungary Zrt.	97.21	97.21	헝가리	12월	부동산임대업 및 유틸리티 공급	
Hanwha TechM USA LLC	100.00	100.00	미국	12월	자동차부품제조업	
Hanwha Techwin Do Brasil Equipamentos De Seguranca Ltda. (구, Samsung Techwin Do Brasil Equipamentos De Seguranca Ltda.)	100.00	100.00	브라질	12월	CCTV 등 마케팅활동	
Hanwha Techwin Europe Limited (구, Samsung Techwin Europe Ltd.)	100.00	100.00	영국	12월	CCTV 등 판매업	
Hanwha Village Market, LLC	100.00	100.00	미국	12월	부동산 개발 사업	
Hanwha West Properties LLC	100.00	100.00	미국	12월	부동산 개발 사업	
HARELAW RENEWABLES LIMITED	100.00	100.00	영국	12월	EPC 건설업	
HIGH ERCALL RENEWABLES LIMITED	100.00	100.00	영국	12월	EPC 건설업	
HMS AUSTRALIA PROPERTY HOLDINGS PTY LTD	100.00	100.00	호주	12월	토지 임대(리스)업	
HSSC Stainless Inc.	60.00	60.00	미국	12월	철강제품 판매	
HW SOLAR POWER 1 G.K.	100.00	100.00	일본	12월	태양광 발전	

	HW SOLAR POWER 12 G.K.	100.00		일본	12월	태양광발전
	HW SOLAR POWER 2 G.K.	100.00	100.00	일본	12월	태양광 발전
	HW SOLAR POWER 3 G.K.	100.00	100.00	일본	12월	태양광발전
	HW SOLAR POWER 6 G.K.	100.00	-	일본	12월	태양광발전사업
	HW SOLAR POWER 8 G.K. (주1)	0.66	1.02	일본	12월	태양광 발전
	KMPT Solarpark Verwaltung GmbH	100.00	100.00	독일	12월	Solar project company
	Laheeb Al-Ezdihar	100.00	-	이라크	12월	General Trading, Contracting and Services
	LDE Corporation PTY LTD (주3)	100.00	100.00	호주	6월	광산 개발업
	LDE HOLDINGS PTY LTD (주3)	100.00	100.00	호주	6월	지주회사
	LENEX Co.,Ltd.	100.00	-	일본	12월	태양광제품판매
	LLP Zharyk Zol Company 2007	100.00	100.00	카자흐스탄	12월	부동산투자(SPC)
	Lodz Solar Sp. z o.o.	52.00	52.00	폴란드	12월	EPC 건설업
	Maxsol 01 srl	100.00	100.00	이탈리아	12월	태양광 발전소
	Mazovia Solar 1 Sp. Z o.o.	52.00	52.00	폴란드	12월	EPC 건설업
	Mazovia Solar 2 Sp. Z o.o.	52.00	52.00	폴란드	12월	EPC 건설업
	Mazovia Solar 3 Sp. Z o.o.	52.00	52.00	폴란드	12월	Solar project company
	Nantong Hanwha Import & Export Co., Ltd.	100.00	100.00	중국	12월	태양광 관련 제품 판매
	PT. Bara Bumi International	100.00	100.00	인도네시아	12월	인도네시아 석탄판매
	PT. Hanwha Life Insurance Indonesia	99.61	98.13	인도네시아	12월	생명보험업
	PT. Hanwha Mining Services Indonesia	100.00	100.00	인도네시아	12월	화학제조 공급 및 발파작업
	PV Vallenar Uno SpA	100.00	100.00	칠레	12월	지주회사(SPC)
	S&P World Networks DMCC	100.00	100.00	아랍에미리트	12월	무역업
	Samsung C&T AUTOMATION, INC.	100.00	-	미국	12월	판매업 등
	Samsung Opto-Electronics America, Inc.	100.00	100.00	미국	12월	CCTV 등 판매업
	SFH Solarpark GmbH	100.00	100.00	독일	12월	Solar project company
	Solarpark FFT Infrastruktur GmbH & Co. KG	100.00	100.00	독일	12월	태양광 사업
	Solarpark HZBG Infrastruktur GmbH & Co. KG	100.00	-	독일	12월	태양광 EPC 회사
	Solarpark NSTR Infrastruktur GmbH & Co. KG	100.00	-	독일	12월	태양광 EPC 회사
	TAWASUL AL-EZDIHAR Co., Ltd	100.00	100.00	이라크	12월	무역업
	Techwin Engineering Center	100.00	100.00	일본	12월	산업용장비 연구, 개발
	Tecsol Srl	100.00	100.00	이탈리아	12월	태양광 발전소
	Think Biotech (Cambodia) Co., Ltd.	100.00	100.00	캄보디아	12월	산림개발, 조림, 가공,
	Universal Bearings LLC.	100.00	100.00	미국	12월	베어링제조업
	World corporation	100.00	100.00	사이판	12월	호텔업
	WSE Bradley Road Ltd	100.00	100.00	영국	12월	태양광 발전
수익증권 등	강소신재생에너지혁신펀드	100.00	100.00	대한민국	12월	투자조합
	레콘㈜ (주4)	-	-	대한민국	2월	기타금융업
	미래에셋글로벌신재생에너지전문투자형사모특별자산투자신탁2호	100.00	-	대한민국	12월	특별자산집합투자기구
	미래에셋엠스 글로벌신재생에너지 사모특별자산투자신탁1호	100.00	100.00	대한민국	12월	특별자산집합투자기구
	삼성VLCC전문투자형사모투자신탁제1호	68.00	-	대한민국	2,5,8,11월	특별자산집합투자기구
	삼성배당주사모증권투자신탁제5호(주식)	99.99	87.05	대한민국	4월	증권집합투자기구
	스마트사이드㈜ (주4)	-	-	대한민국	12월	대출채권유동화(SPC)
	스마트역삼제일차㈜ (주4)	-	-	대한민국	12월	대출채권유동화(SPC)
	스팍스사모증권투자신탁제15호(주식)	100.00	100.00	대한민국	3월	증권집합투자기구
	시몬스글로벌벤처전문사모투자신탁제1호	100.00	-	대한민국	5월	특별자산집합투자기구
	신한BNPP글로벌솔라에너지사모특별자산투자신탁	100.00	100.00	대한민국	매분기 말일	특별자산집합투자기구

탁						
신한BNPP서울문산고속도로전문투자형사모특별 자산투자신탁	83.33	-	대한민국	12월	특별자산집합투자기구	
아시아퍼시픽32호선박투자회사(주4)	-	-	대한민국	3월	선박투자회사	
아시아퍼시픽38호선박투자회사(주4)	-	-	대한민국	12월	선박투자회사	
아시아퍼시픽45호선박투자회사(주4)	-	-	대한민국	12월	선박투자회사	
아이비에스제사십이차(주4)	-	-	대한민국	2월	대출채권유동화(SPC)	
에이치씨에프제일차(주4)	-	-	대한민국	9월	대출채권유동화(SPC)	
에이치에스에프제육차(주4)	-	-	대한민국	12월	대출채권유동화(SPC)	
에이치에스에프제이차(주4)	-	-	대한민국	12월	대출채권유동화(SPC)	
에이치에스에프제팔차(주4)	-	-	대한민국	9월	대출채권유동화(SPC)	
이엘에프제이차 (주4)	-	-	대한민국	12월	수익권증서유동화(SPC)	
이지스 KORIF 사모부동산 신탁 11-1호	100.00	100.00	대한민국	2.8월	부동산집합투자기구	
이지스 KORIF 사모부동산 신탁 11-2호	100.00	100.00	대한민국	2.8월	부동산집합투자기구	
이지스KORIF사모부동산투자신탁17-1호	100.00	100.00	대한민국	9월	증권집합투자기구	
이지스KORIF사모부동산투자신탁17-2호	100.00	100.00	대한민국	9월	증권집합투자기구	
이지스KORIF사모부동산투자신탁17-3호	100.00	100.00	대한민국	9월	증권집합투자기구	
이지스KORIF사모부동산투자신탁17-4호	100.00	100.00	대한민국	9월	증권집합투자기구	
충남-한화중소기업육성펀드	66.67	66.67	대한민국	12월	투자조합	
투에이치엠제삼차 (주4)	-	-	대한민국	11월	대출채권유동화(SPC)	
파인트리솔쓰리사모부동산투자신탁3호	100.00	100.00	대한민국	매분기 말일	부동산집합투자기구	
파인트리솔쓰리사모부동산투자신탁5호	97.09	97.09	대한민국	매분기 말일	부동산집합투자기구	
파인트리솔쓰리사모부동산투자신탁6-2호	98.00	98.00	대한민국	3,6,9,12월	부동산집합투자기구	
피닉스역삼제일차(주4)	-	-	대한민국	11월	대출채권유동화(SPC)	
피닉스테헤란제삼차 (주4)	-	-	대한민국	10월	대출채권유동화(SPC)	
피닉스테헤란제이차 (주4)	-	-	대한민국	10월	대출채권유동화(SPC)	
피닉스테헤란제일차 (주4)	-	-	대한민국	10월	대출채권유동화(SPC)	
피닉스판교제일차 (주4)	-	-	대한민국	12월	대출채권유동화(SPC)	
하나다울HW랜드침사모부동산투자신탁1호	98.00	98.00	대한민국	매분기 26일	부동산집합투자기구	
한화 Prudential U.S. Real Estate Debt	100.00	100.00	대한민국	9월	부동산집합투자기구	
한화SI Global Choice사모증권투자신탁1호(채권 혼합-재간접형)	100.00	100.00	대한민국	4월	증권집합투자기구	
한화SI Global Choice사모증권투자신탁2호(채권 혼합-재간접형)	100.00	100.00	대한민국	12월	증권집합투자기구	
한화CONSUMER CREDIT전문투자형사모특별자 산투자신탁1호	95.00	-	대한민국	3,6,9,12월	특별자산집합투자기구	
한화DEBT STRATEGY전문투자형사모부동산투 자신탁6호	100.00	-	대한민국	3월	특별자산집합투자기구	
한화LTI사모특별자산투자신탁 2[인프라]	90.57	90.57	대한민국	매분기 말일 . 6월	특별자산집합투자기구	
한화LTI인프라사모특별자산투자신탁1호	100.00	100.00	대한민국	매분기 말일 . 7월	특별자산집합투자기구	
한화글로벌사업화펀드	100.00	100.00	대한민국	12월	투자조합	
한화마스터피스사모부동산7호	100.00	100.00	대한민국	5월	부동산집합투자기구	
한화신성장동력펀드	80.00	80.00	대한민국	12월	투자조합	
한화에스에프제십일차 (주4)	-	-	대한민국	9월	대출채권유동화(SPC)	
한화트라이씨클사모부동산투자신탁17호(리츠)	100.00	100.00	대한민국	5,11월	부동산집합투자기구	
한화트라이씨클인프라특별자산1호	100.00	100.00	대한민국	매분기 말일 . 6월	특별자산집합투자기구	

한화트라이씨클인프라특별자산3호	95.00	95.00	대한민국	매분기 말일 . 7월	특별자산집합투자기구
한화호텔앤드리조트제일차(유) (주4)	-	-	대한민국	2.5.8.11월	기타금융업
현대선박사모특별자산투자신탁2호	95.00	95.00	대한민국	2.5.8.11월	특별자산집합투자기구

- (주1) 소유지분율이 과반수 미만이나, 의결권지분율이 50%를 초과하므로 의사결정과정에서 과반수의 의결권을 행사할 수 있는 상황 등을 감안하여 지배력이 있는것으로 판단하였습니다.
- (주2) 소유지분율이 과반수 미만이나, 나머지 주주는 대부분 1% 이하 주주로 넓게 분산되어 있으며, 주주총회 참석율을 고려할 경우 현재 지분율 만으로도 의사결정과정에서 과반수의 의결권을 행사할 수 있었던 상황 등을 감안하여 지배력이 있는 것으로 판단하였습니다.
- (주3) 결산월이 지배회사와 다른 경우에는 12월말 결산재무제표를 사용하였습니다.
- (주4) 소유지분율이 없으나, 계약상 약정 및 변동이익에 대한 노출 등을 고려하여 연결 범위에 포함되었습니다.

(2) 당기말 현재 의결권 과반이상 보유기업이나 연결대상 종속기업에서 제외한 기업은 없습니다.

(3) 당기 중 신규로 연결대상 종속기업에 포함된 기업은 다음과 같습니다.

회사명	사 유
(주)캐스	인수
한화디펜스(주)	인수
한화시스템(주)	인수
한화투자유한관리공사	신규설립
Fotovoltaica Del Desierto SPA	신규설립
Hanwha Q CELLS America Project Holdings	신규설립
Hanwha Q CELLS PR Solar Holdings LLC	신규설립
HQ MEXICO Solar II S DE RL DE CV	신규설립
HW SOLAR POWER 11 G.K.	신규설립
HW SOLAR POWER 12 G.K.	신규설립
HW SOLAR POWER 4 G.K.	신규설립
HW SOLAR POWER 6 G.K.	신규설립
Laheeb Al-Ezdihar	신규설립
LENEX Co.,Ltd.	신규설립
Samsung C&T AUTOMATION,INC.	인수
Solarpark HZBG Infrastruktur GmbH & Co. KG	신규설립
Solarpark NSTR Infrastruktur GmbH & Co. KG	신규설립
Sweetwater Solar LLC	인수
Techren Solar I LLC	신규설립
Techren Solar Member LLC	신규설립

(4) 당기 중 연결대상 종속기업에서 제외된 기업은 다음과 같습니다.

회사명	사 유
(주)씨스페이스	매각

영암테크노태양광	제외
영암해오름태양광	제외
하이패스태양광	제외
한반도태양광	제외
한화(상해)투자자문유한회사	청산
한화큐셀코리아	제외
한화화인케미칼㈜	흡수합병소멸
해사랑태양광	제외
환경시설운영㈜	흡수합병소멸
Daini Q Solar G.K.	제외
Daiyon Q Solar G.K.	제외
FCHQC Development, LLC	제외
Fenland Renewables Limited	매각
Garnet Solar Power Generation 1, LLC	제외
GK GA Nasukarasuyama	제외
Green End Renewables Limited	매각
Hale Ali'i Park Association, LLC	청산
Hanwha Internacional do Brasil Intermediacoes de Negocios Ltda.	청산
Hanwha Q CELLS Americas Holdings. Corp.	제외
Hanwha Q CELLS Canada, Inc	제외
Hanwha Q CELLS EPC USA, LLC	제외
Hanwha Q CELLS PR Solar Holdings LLC	제외
Hanwha Q CELLS Servicios Comerciales, S DE RL DE CV	제외
Hanwha Q CELLS USA Corp.	제외
Hanwha Solar America LLC	청산
Hanwha Sonoran LLC.	매각
HANWHA UK SOLAR 1 LIMITED	매각
Ho'Ohana Solar I, LLC	제외
HQ MEX, LLC	제외
HQ MEXICO HOLDINGS S DE RL DE CV	제외
HQ MEXICO Solar I S DE RL DE CV	제외
HQ MEXICO Solar II S DE RL DE CV	제외
HQ Solar Developments Costa Rica, S de RL	제외
HQC Maywood, LLC	제외
HQC Panama S DE RL	청산
HQC Rock River Solar Holdings LLC	제외
HQC Rock River Solar Power Generation Station LLC	제외
HQC Tatanka Wi Solar Power Generation Station, LLC	제외

HQSB Solar I, S. de R.L. de C.V.	제외
HSEA HVES, LLC	제외
HSEA PR Isla II, LLC	청산
HSEA PR Isla III, LLC	제외
HSEA PR Isla IV, LLC	청산
HSEA PR Isla Solar I, LLC	청산
HSEA PR Isla V, LLC	청산
HSESM American Union LLC	제외
HSESM LeGrandUHS LLC	제외
HSESM PlanadaES LLC	제외
HW SOLAR POWER 11 G.K.	매각
HW SOLAR POWER 13 G.K.	매각
HW SOLAR POWER 4 G.K.	매각
HW SOLAR POWER 5 G.K.	매각
HW SOLAR POWER 7 G.K.	매각
Intermountain Solar Plant, LLC	제외
Kalaeloa Renewable Energy Park, LLC	제외
Midway Solar, LLC	매각
Q Solar B G.K.	제외
Q Solar C G.K.	제외
Q Solar Holdings G.K.	제외
Skysol, LLC	제외
Solar Monkey 1, LLC	제외
Solar Monkey 2, LLC	제외
Sonoran Vista LLC.	매각
Sweetwater Solar LLC	제외
Techren Solar I LLC	제외
Techren Solar LLC	제외
Techren Solar Member LLC	제외
Tower Hill Farm Ltd., England	매각
Woodland Solar Power Generation Station, LLC	매각

(5) 당기말 현재 주요 종속기업의 요약 재무상태는 다음과 같습니다.

(단위:백만원)

회사명	유동자산	비유동자산	금융업자산	유동부채	비유동부채	금융업부채	자본총계
㈜경기용인테크노밸리	100,915	203	-	63,438	37,789	-	(109)
㈜경기화성바이오밸리	132,381	1,221	-	128,195	2,248	-	3,159
㈜강해테크노밸리	285,840	5,965	-	261,611	1,612	-	28,582
㈜아산테크노밸리	50,567	73	-	50,060	-	-	580
엔에이치엘개발(주)	29,065	105,037	-	23,535	6,004	-	104,564

㈜일산씨월드	4,792	67,378	-	71,002	97	-	1,071
㈜한화63시티	28,617	32,711	-	17,120	15,545	-	28,662
㈜한화갤러리아	376,648	1,333,960	-	598,644	343,331	-	768,633
㈜한화갤러리아타임월드	71,094	401,779	-	167,971	68,238	-	236,665
㈜한화건설	2,853,580	2,802,800	-	2,834,433	2,053,747	-	768,200
㈜한화도시개발	653	236,668	-	37,859	-	-	199,463
한화디펜스㈜	453,330	292,570	-	358,933	17,940	-	369,027
한화생명보험(주1)	-	-	105,747,578	-	-	97,631,293	8,116,285
한화손해보험(주2)	-	-	13,286,210	-	-	12,398,901	887,309
한화시스템(주)	542,348	254,273	-	327,266	66,984	-	402,371
한화역사(주)	7,990	426,816	-	65,052	244,134	-	125,620
한화자산운용(주)	-	-	177,577	-	-	14,115	163,462
㈜한화저축은행	-	-	648,085	-	-	582,230	65,855
한화첨단소재(주)	183,327	793,549	-	258,157	319,520	-	399,198
한화컴파운드(주)	59,774	28,726	-	13,294	4,707	-	70,499
한화케미칼(주)	1,170,667	6,160,832	-	1,335,658	1,805,586	-	4,190,254
한화케미칼오버시즈홀딩스(주)	236	88,696	-	1	-	-	88,932
한화테크윈(주)	1,679,889	2,548,883	-	1,209,491	1,172,370	-	1,846,911
한화테크윈(천진)유한공사	85,148	4,271	-	53,084	-	-	36,336
한화투자증권(주) (주3)	-	-	6,931,237	-	-	6,113,141	818,096
한화호텔앤드리조트(주)	124,308	2,193,097	-	796,809	751,106	-	769,490
Hanwha Advanced Materials Beijing Co., Ltd.	40,392	21,551	-	19,012	-	-	42,931
Hanwha Advanced Materials Europe, s.r.o.	26,115	42,244	-	49,787	192	-	18,380
Hanwha Advanced Materials Shanghai Co., Ltd.	37,207	20,190	-	31,161	-	-	26,236
Hanwha America Development Inc.	5,872	110,555	-	-	4,283	-	112,144
Hanwha Chemical (Ningbo) Co., Ltd.	64,109	263,042	-	131,313	7,364	-	188,475
Hanwha Europe GmbH (주4)	58,293	21,033	-	53,835	9,113	-	16,378
Hanwha Holdings(USA), Inc. (주5)	314,300	517,652	-	473,605	42,365	-	315,982
Hanwha International (S) Pte Ltd.	96,454	39	-	112,814	-	-	(16,321)
Hanwha International Corp.	56	60,686	-	-	2,832	-	57,910
Hanwha Life Insurance Company Limited. (Vietnam)	-	-	168,298	-	-	119,919	48,380
Hanwha Machinery Corporation	-	55,333	-	-	-	-	55,333
Hanwha Q CELLS Co., Ltd. (주6)	1,308,882	1,631,000	-	1,286,155	504,402	-	1,149,325
Hanwha Q CELLS GmbH	257,245	112,058	-	162,125	22,340	-	184,837
Hanwha Q CELLS Investment Co., Ltd.	120,821	471,455	-	92,353	109,043	-	390,880
Hanwha Q CELLS Japan Co., Ltd.	215,215	86,194	-	183,164	44,153	-	74,092
Hanwha Q CELLS Malaysia Sdn. Bhd.	364,876	272,646	-	169,861	357,076	-	110,586
Hanwha Q CELLS Turkey	58,588	29,363	-	58,202	896	-	28,852
Hanwha Resources (USA) Corporation (주7)	1,916	67,096	-	37,589	987	-	30,437
Hanwha Saudi Contracting Co., Ltd.	174,131	-	-	860,681	977	-	(687,526)
Hanwha Solar Holdings Co.,Ltd	414	924,783	-	-	-	-	925,198
Hanwha Solar Power Kitsuki G.K.	19,762	57,289	-	4,663	45,303	-	27,085
Hanwha Techwin Europe Limited	53,199	974	-	29,798	-	-	24,375
PT. Hanwha Life Insurance Indonesia	-	-	195,003	-	-	26,617	168,386
S&P World Networks DMCC	109,428	1,047	-	75,803	175	-	34,497
Samsung Opto-Electronics America, Inc.	82,379	6,463	-	53,906	13	-	34,922
World corporation	36,525	29,407	-	2,745	126	-	63,061

- (주1) 당기말 현재 27개 수익증권이 포함된 재무정보입니다.
- (주2) 당기말 현재 3개 수익증권이 포함된 재무정보입니다.
- (주3) 한화투자증권(주)의 연결재무정보로서, 18개 SPC의 재무정보를 포함하고 있습니다.
- (주4) Hanwha Europe GmbH의 연결재무정보로서, 2개 종속기업의 재무정보를 포함하고 있습니다.
- (주5) Hanwha Holdings (USA), Inc.의 연결재무정보로서, 19개 종속기업의 재무정보를 포함하고 있습니다.
- (주6) Hanwha Q CELLS Co., Ltd.(구, Hanwha SolarOne Co., Ltd.)의 연결재무정보로서, 17개 종속기업의 재무정보를 포함하고 있습니다.
- (주7) Hanwha Resources(USA) Corporation의 연결재무정보로서, 3개 종속기업의 재무정보를 포함하고 있습니다.

(6) 당기 중 각 종속기업의 요약 경영성과는 다음과 같습니다.

(단위:백만원)

회사명	매출액	영업손익	당기순손익	기타포괄손익	총포괄손익
㈜경기용인테크노밸리	-	(2,897)	(4,539)	(181)	(4,720)
㈜경기화성바이오밸리	213,588	23,630	19,913	(197)	19,716
㈜김해테크노밸리	162,156	15,372	13,073	(67)	13,006
㈜아산테크노밸리	40,517	1,901	4,321	-	4,321
엔에이치엘개발(주)	92,003	(10,989)	(14,155)	2,313	(11,842)
㈜일산씨월드	14,418	5,738	2,550	-	2,550
㈜한화63시티	165,375	2,665	2,681	(160)	2,520
㈜한화갤러리아	363,000	11,914	(8,922)	1,145	(7,777)
㈜한화갤러리아타임월드	284,781	(12,298)	(11,596)	(9,481)	(21,077)
㈜한화건설	2,833,142	127,090	(61,606)	(6,673)	(68,279)
㈜한화도시개발	30	(636)	8,883	-	8,883
한화디펜스(주)	532,073	38,496	30,403	(7,386)	23,018
한화생명보험(주) (주1)	17,189,952	397,592	299,636	(608,144)	(308,508)
한화손해보험(주) (주2)	6,189,103	135,415	111,737	(81,696)	30,041
한화시스템(주)	243,680	15,745	15,997	(6,405)	9,592
한화역사(주)	65,421	20,507	14,613	(216)	14,397
한화자산운용(주)	76,570	34,645	27,245	(1,663)	25,581
㈜한화저축은행	41,087	(149)	432	(220)	213
한화첨단소재(주)	646,794	24,763	8,264	15,963	24,227
한화컴파운드(주)	85,297	41	1,342	(223)	1,118
한화케미칼(주)	3,482,790	402,409	345,129	4,230	349,359
한화케미칼오버시즈홀딩스(주)	-	(5)	(101)	-	(101)
한화테크윈(주)	2,628,662	72,818	223,918	(227,423)	(3,506)
한화테크윈(천진)유한공사	270,043	14,659	11,664	(706)	10,958
한화투자증권(주) (주3)	1,574,758	(189,667)	(163,298)	(5,253)	(168,552)
한화호텔앤드리조트(주)	1,057,946	12,998	7,703	18,275	25,978
Hanwha Advanced Materials Beijing Co., Ltd.	71,138	4,841	3,642	(1,208)	2,433
Hanwha Advanced Materials Europe, s.r.o.	84,427	1,589	589	(190)	400
Hanwha Advanced Materials Shanghai Co., Ltd.	57,085	1,589	(167)	(794)	(961)
Hanwha America Development Inc.	-	-	(492)	3,495	3,003
Hanwha Chemical (Ningbo) Co., Ltd.	358,795	77,175	61,987	(4,227)	57,760
Hanwha Europe GmbH (주4)	177,101	2,943	1,748	(172)	1,576
Hanwha Holdings(USA), Inc. (주5)	687,984	31,340	12,191	8,009	20,200
Hanwha International (S) Pte Ltd.	644,535	(521)	(880)	(502)	(1,382)

Hanwha International Corp.	-	-	78	1,750	1,828
Hanwha Life Insurance Company Limited. (Vietnam)	65,733	436	450	6,177	6,627
Hanwha Machinery Corporation	-	-	-	1,671	1,671
Hanwha Q CELLS Co., Ltd. (주6)	2,748,294	183,304	82,292	(63,904)	18,388
Hanwha Q CELLS GmbH	128,189	(71,556)	(72,748)	(1,692)	(74,439)
Hanwha Q CELLS Investment Co., Ltd.	-	(51)	(1,293)	11,792	10,499
Hanwha Q CELLS Japan Co., Ltd.	700,332	14,859	1,040	4,732	5,773
Hanwha Q CELLS Malaysia Sdn. Bhd.	811,432	98,974	82,684	(3,626)	79,058
Hanwha Q CELLS Turkey	140,911	3,909	5,580	(4,664)	916
Hanwha Resources (USA) Corporation (주7)	3,935	356	(674)	912	238
Hanwha Saudi Contracting Co., Ltd.	296,865	(47,847)	(78,139)	(22,089)	(100,228)
Hanwha Solar Holdings Co.,Ltd	-	(27)	(27)	27,943	27,916
Hanwha Solar Power Kitsuki G.K.	11,908	6,848	4,173	1,320	5,492
Hanwha Techwin Europe Limited	89,106	454	766	(4,133)	(3,367)
PT. Hanwha Life Insurance Indonesia	24,161	(11,325)	(11,325)	5,327	(5,999)
S&P World Networks DMCC	187,858	5,425	4,909	1,093	6,002
Samsung Opto-Electronics America, Inc.	213,426	6,200	4,006	1,097	5,102
World corporation	33,913	7,444	6,636	1,974	8,610

(주1) 당기말 현재 27개 수익증권이 포함된 재무정보입니다.

(주2) 당기말 현재 3개 수익증권이 포함된 재무정보입니다.

(주3) 한화투자증권(주)의 연결재무정보로서, 18개 SPC의 재무정보를 포함하고 있습니다.

(주4) Hanwha Europe GmbH의 연결재무정보로서, 2개 종속기업의 재무정보를 포함하고 있습니다.

(주5) Hanwha Holdings (USA), Inc.의 연결재무정보로서, 19개 종속기업의 재무정보를 포함하고 있습니다.

(주6) Hanwha Q CELLS Co., Ltd.(구, Hanwha SolarOne Co., Ltd.)의 연결재무정보로서, 17개 종속기업의 재무정보를 포함하고 있습니다.

(주7) Hanwha Resources(USA) Corporation의 연결재무정보로서, 3개 종속기업의 재무정보를 포함하고 있습니다.

(7) 연결대상 수익증권 등의 변동내역

구 분	기 초	증 가(주1)	감 소	기 말
수익증권 등	57	17	(20)	54

(주1) 한화DEBT STRATEGY전문투자형사모부동산투자신탁6호 외 16종목을 신규로 취득함에 따라 연결범위에 포함되었습니다.

※ 기타 상세한 주식사항은 3월 16일 전자공시시스템(<http://dart.fss.or.kr>)에 공시 예정인 당사의 연결감사보고서를 참조하시기 바랍니다.

[(별도)재무제표]

- 재무상태표

<재 무 상 태 표>

제 65(당) 기 2016. 12. 31 현재

제 64(전) 기 2015. 12. 31 현재

주식회사 한화

(단위 : 원)

과 목	제65(당)기말	제64(전)기말
자 산		
유동자산	2,024,047,896,969	1,931,291,558,337
현금및현금성자산	308,366,678,259	65,742,267,628
매출채권및기타채권	995,635,603,606	1,090,309,861,065
기타금융자산	28,668,204,403	28,003,899,563
기타유동자산	99,739,202,806	139,548,210,364
재고자산	591,638,207,895	594,187,319,717
매각예정자산	-	13,500,000,000
비유동자산	5,745,162,526,530	5,657,007,292,868
매도가능금융자산	8,670,092,954	9,347,854,588
매출채권및기타채권	14,136,693,005	497,325,646
기타금융자산	42,118,377,197	61,898,226,848
종속기업및관계기업투자	4,467,160,406,099	4,456,375,452,803
투자부동산	3,801,959,463	3,893,911,302
유형자산	1,110,349,834,734	1,012,977,137,332
무형자산	92,479,650,230	105,428,230,016
기타비유동자산	6,445,512,848	6,589,154,333
자 산 총 계	7,769,210,423,499	7,588,298,851,205
부 채		
유동부채	3,203,499,593,232	2,846,880,350,917
매입채무및기타채무	1,107,386,645,065	982,895,920,824
차입금및사채	1,574,237,201,947	1,468,131,823,576
기타금융부채	134,146,374,202	59,799,874,152
기타유동부채	336,919,392,254	313,453,058,973
총당부채	179,406,289	95,917,189
당기법인세부채	50,630,573,475	22,503,756,203
비유동부채	1,455,993,667,898	2,071,217,532,706
매입채무및기타채무	15,056,812,194	188,439,743,613
차입금및사채	960,145,493,884	1,303,043,143,848
기타금융부채	4,861,967,893	69,195,666,524

순확정급여부채	285,383,938,331	270,158,014,551
총당부채	29,880,251,658	32,394,953,868
기타비유동부채	-	5,696,286
이연법인세부채	160,665,203,938	207,980,314,016
부 채 총 계	4,659,493,261,130	4,918,097,883,623
자 본		
자본금	489,550,145,000	377,190,145,000
자본잉여금	600,706,089,476	337,737,690,216
자본조정	(20,751,089,414)	(20,751,089,414)
기타포괄손익누계액	(667,991,557)	(799,525,538)
이익잉여금	2,040,880,008,864	1,976,823,747,318
자 본 총 계	3,109,717,162,369	2,670,200,967,582
부 채 와 자 본 총 계	7,769,210,423,499	7,588,298,851,205

- 포괄손익계산서

<포괄손익계산서>

제 65(당) 기 (2016. 01. 01 부터 2016. 12. 31 까지)

제 64(전) 기 (2015. 01. 01 부터 2015. 12. 31 까지)

주식회사 한화

(단위 : 원)

과 목	제 65(당)기	제 64(전)기
매출액	5,101,851,156,732	5,098,918,831,811
매출원가	4,545,095,005,919	4,607,418,811,265
매출총이익	556,756,150,813	491,500,020,546
판매비와관리비	332,565,778,160	325,624,364,545
영업이익	224,190,372,653	165,875,656,001
기타수익	230,916,172,568	231,500,526,036
기타비용	299,170,171,067	333,422,900,765
금융수익	66,353,851,910	70,269,754,456
금융비용	94,432,743,508	93,214,089,420
법인세비용차감전순이익	127,857,482,556	41,008,946,308
법인세비용	21,582,121,115	4,820,147,219
당기순이익	106,275,361,441	36,188,799,089
기타포괄손익	(7,257,345,643)	(12,061,951,969)
후속적으로 당기순이익으로 재분류되지 않는 항목	(7,388,879,624)	(11,931,665,184)
순확정급여부채의 재측정요소	(7,388,879,624)	(11,931,665,184)

후속적으로 당기손익으로 재분류될 수 있는 항목	131,533,981	(130,286,785)
매도가능금융자산평가 손익	131,533,981	(130,286,785)
당기총포괄이익	99,018,015,798	24,126,847,120
주당이익		
보통주당순이익	1,308	520
우선주당순이익	1,358	570

- 자본변동표

<자본변동표>

제 65(당) 기 (2016. 01. 01 부터 2016. 12. 31 까지)

제 64(전) 기 (2015. 01. 01 부터 2015. 12. 31 까지)

주식회사 한화

(단위 : 원)

과 목	자본금	자본잉여금	자본조정	기타포괄손익 누계액	이익잉여금	자본총계
2015.01.01(전기초)	377,190,145,000	337,737,690,216	(20,751,089,414)	(669,238,753)	1,987,369,592,613	2,680,877,099,662
연차배당	-	-	-	-	(34,802,979,200)	(34,802,979,200)
당기순이익	-	-	-	-	36,188,799,089	36,188,799,089
순확정급여부채의 재측정요소	-	-	-	-	(11,931,665,184)	(11,931,665,184)
매도가능금융자산평가손익	-	-	-	(130,286,785)	-	(130,286,785)
2015.12.31(전기말)	377,190,145,000	337,737,690,216	(20,751,089,414)	(799,525,538)	1,976,823,747,318	2,670,200,967,582
2016.01.01(당기초)	377,190,145,000	337,737,690,216	(20,751,089,414)	(799,525,538)	1,976,823,747,318	2,670,200,967,582
유상증자	112,360,000,000	262,968,399,260	-	-	-	375,328,399,260
연차배당	-	-	-	-	(34,802,979,200)	(34,802,979,200)
당기순이익	-	-	-	-	106,275,361,441	106,275,361,441
순확정급여부채의 재측정요소	-	-	-	-	(7,388,879,624)	(7,388,879,624)
매도가능금융자산평가손익	-	-	-	131,533,981	-	131,533,981
기타	-	-	-	-	(27,241,071)	(27,241,071)
2016.12.31(당기말)	489,550,145,000	600,706,089,476	(20,751,089,414)	(667,991,557)	2,040,880,008,864	3,109,717,162,369

- 이익잉여금처분계산서

< 이익잉여금처분계산서 >

제 65(당) 기 (2016. 01. 01 부터 2016. 12. 31 까지)

제 64(전) 기 (2015. 01. 01 부터 2015. 12. 31 까지)

주식회사 한화

(단위 : 원)

과 목	제65(당)기		제64(전)기	
I. 미처분이익잉여금		734,913,342,198		657,690,413,985
전기이월이익잉여금	636,054,101,452		633,433,280,080	
순확정급여부채의 재측정요소 등	(7,416,120,695)		(11,931,665,184)	
당기순이익	106,275,361,441		36,188,799,089	
II. 임의적립금의 이입액		19,999,999,999		16,666,666,667

연구및인력개발준비금	19,999,999,999		16,666,666,667	
III. 이익잉여금 처분액		62,839,742,100		38,302,979,200
이익준비금	5,800,000,000		3,500,000,000	
배당금 (현금배당주당배당금(률): 보통주: 당기 600원(12%) 전기 500원(10%) 제1우선주: 당기 650원(13%) 전기 550원(11%) 제3우선주: 당기 680원(13.6%)	57,039,742,100		34,802,979,200	
IV. 차기이월미처분이익잉여금		692,073,600,097		636,054,101,452

* 당기의 이익잉여금처분계산서는 2017년 3월 24일 주주총회에서 처분될 예정입니다. (전기 처분 확정일: 2016년 3월 25일)

- 현금흐름표

<현금흐름표>

제 65(당) 기 (2016. 01. 01 부터 2016. 12. 31 까지)

제 64(전) 기 (2015. 01. 01 부터 2015. 12. 31 까지)

주식회사 한화

(단위 : 원)

과 목	제65(당)기	제64(전)기
영업활동으로 인한 현금흐름	327,002,305,679	2,378,718,969
영업에서 창출된 현금흐름	365,477,522,406	57,012,437,391
법인세의 납부	(38,475,216,727)	(54,633,718,422)
투자활동으로 인한 현금흐름	(96,294,253,838)	(611,929,360,135)
단기금융상품의 감소	104,078,000,000	269,449,126
단기금융상품의 증가	(107,252,586,842)	(1,302,275,949)
장기금융상품의 감소	24,971,022	3,802,500,000
장기금융상품의 증가	(4,400,000,000)	(6,050,575,536)
단기대여금의 감소	-	4,444,145,022
단기대여금의 증가	-	(18,975,000)
장기대여금의 감소	1,694,110,590	114,611,132
장기대여금의 증가	(9,451,664,990)	(18,069,724,538)
임차보증금의 감소	9,825,814,180	2,613,724,952
임차보증금의 증가	(6,472,100,808)	(4,519,163,940)
기타금융자산의 감소	3,002,550,657	1,744,774,717
매도가능금융자산의 감소	851,289,314	1,889,586,777
매도가능금융자산의 증가	(49,066,669)	(1,328,809,130)
종속기업 및 관계기업주식의 처분	205,081,099,300	15,550,617,300
종속기업 및 관계기업주식의 취득	(215,620,156,026)	(529,441,054,231)
정부보조금의 증가	2,441,814,297	2,386,146,626
투자부동산의 처분	45,545,455	3,272,279,850
투자부동산의 취득	(25,543,652)	-

유형자산의 처분	1,375,187,533		5,297,752,913	
유형자산의 취득	(143,536,339,547)		(151,184,918,397)	
무형자산의 처분	4,318,636,363		692,807,533	
무형자산의 취득	(16,042,619,038)		(18,715,693,713)	
매각예정자산의 처분	12,300,000,000		9,997,000,000	
이자의 수취	2,279,785,489		4,260,256,628	
배당금의 수취	59,237,019,534		62,366,177,723	
재무활동으로 인한 현금흐름		11,916,358,790		626,378,422,375
단기차입금의 차입	345,048,597,603		645,208,776,140	
단기차입금의 상환	(463,306,426,753)		(60,000,000,000)	
유동성장기차입금의 상환	(45,590,515,654)		(436,030,560,999)	
장기차입금의 차입	66,199,025,000		219,656,000,000	
사채의 발행	199,082,680,000		378,829,480,000	
사채의 상환	(350,000,000,000)		-	
유상증자	375,328,399,260		-	
임대보증금의 증가	1,769,800,000		70,000,000	
임대보증금의 감소	(119,500,000)		(80,800,000)	
이자의 지급	(81,692,721,466)		(86,162,177,922)	
배당금의 지급	(34,802,979,200)		(34,802,979,200)	
기타	-		(309,315,644)	
현금및현금성자산의 감소		242,624,410,631		16,827,781,209
기초 현금및현금성자산		65,742,267,628		48,914,486,419
기말 현금및현금성자산		308,366,678,259		65,742,267,628

- (별도)재무제표에 대한 주석

제 65(당) 기 (2016. 01. 01 부터 2016. 12. 31 까지)

제 64(전) 기 (2015. 01. 01 부터 2015. 12. 31 까지)

주식회사 한화

1. 일반사항

주식회사 한화(이하 "회사")는 1952년 10월 28일에 설립되어 화약류 및 공작기계류의 제조·판매와 무역업 등을 주요사업으로 영위하고 있으며, 여수, 대전, 보은, 구미, 창원 및 아산 등에 제조시설을 가지고 있고 이외에 다수의 영업소를 두고 있습니다.

회사는 1976년 6월 25일 한국거래소 유가증권시장에 주식을 상장하였으며, 수차례의 증자를 거쳐 당기말 현재 자본금은 489,550백만원입니다. 주요주주의 구성내역은 다음과 같습니다.

주주명	보통주식수(주)	우선주식수(주)	합 계(주)	지분율(%)
김 승 연	16,977,949	1,470,000	18,447,949	18.84
김 동 관	3,330,000	860,654	4,190,654	4.28

한화에스엔씨(주)	1,650,000	426,450	2,076,450	2.12
천안북일학원 외	5,061,255	11,129	5,072,384	5.18
자기주식	5,880,000	-	5,880,000	6.01
기 타	42,059,531	20,183,061	62,242,592	63.57
합 계	74,958,735	22,951,294	97,910,029	100.00

(주1) 2016년 10월, 당사는 의결권 없는 기명식 우선주 22,472,000주를 유상증자 하였으며, 상기 주식수 및 지분율은 이를 합산하여 표시하였습니다.

2. 중요한 회계정책

(1) 재무제표 작성기준

당사는 한국채택국제회계기준을 적용하여 재무제표를 작성하고 있으며, 동 재무제표는 기업 회계기준서 제1027호 '별도재무제표'에 따른 별도재무제표로, 별도재무제표는 지배기업 또는 피투자자에 대하여 공동지배력이나 유의적인 영향력이 있는 투자자가 투자자산을 원가법 또는 기업회계기준서 제1039호 '금융상품'에 따른 회계처리로 표시한 재무제표입니다.

재무제표 작성에 적용된 중요한 회계정책은 아래 기술되어 있으며, 당기 재무제표의 작성에 적용된 중요한 회계정책은 아래에서 설명하는 기준서나 해석서의 도입과 관련된 영향을 제외하고는 전기 재무제표 작성시 채택한 회계정책과 동일합니다.

재무제표는 매 보고기간 말에 재평가금액이나 공정가치로 측정되는 특정 비유동자산과 금융자산을 제외하고는 역사적 원가주의를 기준으로 작성되었습니다. 역사적원가는 일반적으로 자산을 취득하기 위하여 지급한 대가의 공정가치로 측정하고 있습니다.

1) 당기에 새로 도입된 기준서 및 해석서와 그로 인한 회계정책의 변경내용은 다음과 같습니다.

- 기업회계기준기준서 제1110호 연결재무제표, 제1112호 타 기업에 대한 지분의 공시 및 제1028호 관계기업과 공동기업에 대한 투자(개정)

동 개정사항은 투자기업에 해당하는 관계기업 또는 공동기업에 대한 투자를 지분법으로 회계처리 할 때, 그 관계기업이나 공동기업이 관계기업 등의 종속기업을 공정가치로 측정하여 당기손익으로 반영한 회계처리를 계속 유지하면서 지분법을 적용하는 것을 허용하는 것을 주요 내용으로 하고 있으며, 동 개정사항이 당사의 재무제표에 미치는 중요한 영향은 없습니다.

- 기업회계기준서 제1111호 공동약정(개정)

동 개정사항은 공동영업의 활동이 기업회계기준서 제 1103호 '사업결합'에서 정의하는 사업을 구성하고, 공동영업자가 해당 공동영업의 지분을 취득하거나 사업이 공동영업에 출자되어 공동영업이 설립되면서 해당 공동영업에 대한 지분을 취득하는 경우, 기업회계기준서 제 1103호와 다른 기준서에서 규정하고 있는 사업결합 회계처리와 관련된 원칙을 적용하여 회계처리 할 것과 해당 기준서들이 요구하는 관련 정보를공시하여야 하는 것을 주요 내용으로 하고 있으며, 동 개정사항이 당사의 재무제표에 미치는 중요한 영향은 없습니다.

- 기업회계기준기준서 제1001호 재무제표 표시(개정)

동 개정사항은 중요성과 통합표시에 대한 내용을 명확하게 하며 재무제표에 중간합계를 추가로 표시하는 경우의 고려사항을 구체화하고 주식공시 순서 및 지분법적용자산 관련 기타 포괄손익 표시방법을 명확히 하는 것을 주요 내용으로 하고 있으며, 동 개정사항이 당사의 재무제표에 미치는 중요한 영향은 없습니다.

- 기업회계기준기준서 제1016호 유형자산(개정)

동 개정사항은 수익에 기초한 감가상각방법이 적절하지 않음을 명시하는 것을 주요 내용으로 하고 있으며, 동 개정사항이 당사의 재무제표에 미치는 중요한 영향은 없습니다.

- 기업회계기준기준서 제1038호 무형자산(개정)

동 개정사항은 무형자산이 수익의 측정치로 표현되거나 소비와 무형자산의 경제적 효익 소비간에 밀접한 상관관계가 있음을 제시할 수 있는 제한된 상황이 아니라면 수익에 기초한 상각방법은 반증할 수 없는 한 적절하지 않다고 간주하는 것을 주요 내용으로 하고 있습니다. 동 개정사항이 당사의 재무제표에 미치는 중요한 영향은 없습니다.

- 기업회계기준기준서 제1016호 유형자산 및 제1041호 농림어업(개정)

동 개정사항은 생산용 식물을 유형자산으로 처리해야 한다는 것을 주요 내용으로 하고 있으며, 동 개정사항이 당사의 재무제표에 미치는 중요한 영향은 없습니다.

- 한국채택국제회계기준 연차개선 2012-2014 cycle

기업회계기준서 제1105호 '매각예정비유동자산과 중단영업'과 관련하여 자산(또는 처분자산집단)이 매각예정에서 분배예정으로 또는 반대로 재분류될 때의 회계처리를 명확히 하는 개정사항을 포함하여 기업회계기준서 제1107호 '금융상품: 공시', 기업회계기준서 제1019호 '종업원급여' 및 기업회계기준서 제 1034호 '중간재무제표'에 대한 일부 개정사항이 존재합니다. 동 개정사항이 당사의 재무제표에 미치는 중요한 영향은 없습니다.

- 기업회계기준서 제1027호 별도재무제표(개정)

동 개정사항은 별도재무제표에서 종속기업·관계기업·공동기업에 대한 투자의 회계처리에 원가법, 기업회계기준서 제1039호 '금융상품: 인식과 측정'에 따른 방법 뿐만 아니라, 기업회계기준서 제1028호 '관계기업과 공동기업에 대한 투자'에 따른 지분법도 선택하여 적용할 수 있는 것을 주요 내용으로 하고 있으며, 동 개정사항이 당사의 재무제표에 미치는 중요한 영향은 없습니다.

2) 재무제표 발행승인일 현재 제정·공표되었으나, 아직 시행일이 도래하지 아니하였으며 당사가 조기 적용하지 아니한 한국채택국제회계기준의 내역은 다음과 같습니다.

- 기업회계기준서 제1109호 금융상품(제정)

동 기준서에는 금융자산의 관리를 위한 사업모형과 금융자산의 계약상 현금흐름 특성에 근거한 금융자산의 분류와 측정, 기대신용손실에 기초한 금융상품의 손상모형, 위험회피회계에 적절한 위험회피대상항목과 위험회피수단의 확대나 위험회피효과 평가방법의 변경 등을 그 주요특징으로 합니다. 동 기준서는 기업회계기준서 제1039호 '금융상품: 인식과 측정'을 대체하며, 2018년 1월 1일 이후 개시하는 회계연도부터 적용될 예정입니다.

당사는 기업회계기준서 제1109호의 도입과 관련하여 금융상품 보고와 관련한 내부관리 프로세스 정비 또는 회계처리시스템 변경 작업에 착수하지 못하였고, 동 기준서를 적용할 경우

재무제표에 미칠 수 있는 재무적 영향을 분석하지 못했습니다.

- 기업회계기준서 제1115호 고객과의 계약에서 생기는 수익(제정)

동 기준서는 기업이 약속한 재화나 용역을 고객에게 이전하는 것이 재화나 용역과 교환하여 얻게 되는 대가를 반영하는 금액으로 나타나도록 수익을 인식해야 한다는 것을 핵심원칙으로 하고 있습니다. 그리고 이러한 핵심원칙에 따라 수익을 인식하기 위해서는 다음의 5단계- 1) 고객과의 계약 식별, 2) 수행의무 식별, 3) 거래가격 산정, 4) 거래가격을 계약 내 수행의무에 배분, 5) 수행의무를 이행할 때(또는 기간에 걸쳐 이행하는 대로) 수익인식-를 적용할 것을 요구하고 있습니다. 동 기준서는 기업회계기준서 제1011호 '건설계약', 제1018호 '수익', 기업회계기준해석서 제2113호 '고객충성제도', 제2115호 '부동산건설약정', 제2118호 '고객으로부터의 자산이전', 제2031호 '수익: 광고용역의 교환거래'를 대체하며, 2018년 1월 1일 이후 개시하는 회계연도부터 적용될 예정입니다.

2016년 12월 31일 현재 당사는 기업회계기준서 제1115호의 도입과 관련하여 내부통제절차의 정비 또는 회계처리시스템 변경 작업에 착수하지 못하였고, 동 기준서를 적용할 경우 재무제표에 미칠 수 있는 영향을 분석하지 못했습니다. 당사는 2017년 4분기까지 기업회계기준서 제1115호의 도입에 따른 재무영향을 분석하여 그 결과를 2017년 4분기 재무제표 주석에 공시할 예정입니다.

- 기업회계기준서 제1102호 주식기준보상(개정)

동 기준서는 1) 현금결제형 주식기준보상거래의 공정가치를 측정할 때, 가득조건과 비가득조건의 효과에 대한 회계처리는 주식결제형 주식기준보상거래를 측정할 때의 고려방법과 동일하게 고려해야 한다는 것과 2) 기업이 현금결제형 주식기준보상에 대한 종업원의 소득세를 원천징수해서 과세당국에 납부해야 하는 경우 순결제특성이 없다고 가정할 때 현금결제형 주식기준보상으로 분류된다면 그 전부를 현금결제형으로 분류하는 것, 그리고 3) 현금결제형 주식기준보상거래의 조건이 변경되어 현금결제형으로 변경되는 경우 기존 부채를 제거하고, 조건변경일에 부여된 지분상품의 공정가치에 기초하여 측정하여, 조건변경일에 제거된 부채의 장부금액과 인식된 자본금액의 차이는 즉시 당기손익으로 인식하는 것을 주요 내용으로 하고 있으며, 2018년 1월 1일 이후 개시하는 회계연도부터 적용될 예정입니다.

- 기업회계기준서 제1007호 현금흐름표(개정)

동 기준서는 재무활동에서 생기는 부채의 변동에 대한 공시를 요구하며, 2017년 1월 1일 이후 개시하는 회계연도부터 적용될 예정입니다.

- 기업회계기준서 제1012호 법인세(개정)

동 기준서는 공정가치로 측정하는 고정금리부 금융상품의 장부금액이 하락하나 세무상 가액이 원가로 유지되는 경우 매각이나 사용과 같은 예상 회수방식과 무관하게 차감할 일시적차이가 발생한다는 것과 차감할 일시적차이의 실현 가능성을 검토하기 위한 미래 과세소득은 자산의 장부금액을 초과하는 금액으로 추정할 수 있으며, 미래과세소득이 충분한지를 검토할 때 차감할 일시적차이와 차감할 일시적차이의 소멸에 따른 공제효과를 고려하기 전의 미래 과세소득을 비교해야 한다는 것을 주요 내용으로 하고 있으며, 2017년 1월 1일 이후 개시하는 회계연도부터 적용될 예정입니다.

당사는 상기에 열거된 제·개정사항이 재무제표에 미치는 영향에 대하여 검토 중에 있습니다.

(2) 사업결합

종속기업 및 사업의 취득은 취득법을 적용하여 회계처리하였습니다. 사업결합 이전대가는 피취득자에 대한 지배력을 대가로 이전하는 자산, 당사가 발행하였거나 부담하는 부채 및 발행한 지분의 취득일의 공정가치(교환일)의 합계로 산정하고 있습니다. 취득관련원가는 발생시점에 당기손익으로 인식하고 있습니다.

취득일에 식별가능한 취득자산, 인수부채 및 우발부채는 다음을 제외하고는 취득일에 공정가치로 인식하고 있습니다.

- 이연법인세자산이나 부채와 종업원급여약정과 관련된 자산이나 부채는 각각 기업회계기준서 제1012호 '법인세'와 기업회계기준서 제1019호 '종업원급여'에 따라 인식하고 측정하고 있습니다.

- 당사가 피취득자의 주식기준보상을 자신의 주식기준보상으로 대체하면서 발생한 부채나 지분상품은 기업회계기준서 제1102호 '주식기준보상'에 따라 측정하고 있습니다.

- 기업회계기준서 제1105호 '매각예정비유동자산과 중단영업'에 따라 매각예정자산으로 분류된 비유동자산(또는 처분자산집단)은 기업회계기준서 제1105호에 따라 측정하고 있습니다.

영업권은 이전대가, 피취득자에 대한 비지배지분의 금액, 당사가 이전에 보유하고 있던 피취득자에 대한 지분의 공정가치의 합계금액이 취득일 현재 식별가능한 취득 자산과 인수 부채의 공정가치순액을 초과하는 금액으로 측정하고 있습니다. 취득일에 식별가능한 취득 자산과 인수 부채의 공정가치순액이 이전대가, 피취득자에 대한 비지배지분의 금액, 당사가 이전에 보유하고 있던 피취득자에 대한 지분의 공정가치의 합계금액을 초과하는 금액이 재검토 후에도 존재하는 경우에, 그 초과금액은 즉시 염가매수차익으로 당기손익에 반영하고 있습니다.

취득일에 피취득자에 대한 비지배지분의 요소가 현재의 지분이며 청산시에 보유자에게 기업순자산의 비례적 몫에 대하여 권리를 부여하고 있는 경우에는 이러한 비지배지분은 취득일에 1) 공정가치나 2) 피취득자의 식별가능한 순자산에 대하여 인식한 금액 중 현재의 지분상품의 비례적 몫 중 하나의 방법으로 측정할 수 있습니다. 이러한 측정기준의 선택은 각 취득거래별로 이루어집니다. 그 밖의 모든 비지배지분 요소는 한국채택국제회계기준에서 측정기준을 달리 요구하는 경우가 아니라면 취득일의 공정가치로 측정합니다.

사업결합으로 인한 당사의 이전대가에는 조건부 대가 약정으로 인한 자산과 부채를 포함하고 있으며 조건부 대가는 취득일의 공정가치로 측정하고 사업결합으로 인한 이전대가의 일부로 포함되어 있습니다. 취득일 이후 공정가치의 변동액은 측정기간 조정사항의 조건을 충족하는 경우 소급하여 조정하고 해당 영업권에서 조정하고 있습니다. 측정기간 조정사항이란 '조정기간'(취득일로부터 1년을 초과할 수 없음)동안 취득일 현재 존재하던 사실과 상황에 대한 추가적 정보를 획득하여 발생하는 조정사항을 말합니다.

측정기간 조정사항의 조건을 충족하지 않는 조건부 대가의 공정가치 변동액은 조건부 대가의 분류에 따라 회계처리하고 있습니다. 자본으로 분류된 조건부 대가는 이후보고일에 재측정하지 않고 결제되는 경우 자본으로 회계처리하고 있습니다. 자산이나 부채로 분류된 조건부 대가는 기업회계기준 제1039호 '금융상품: 인식과 측정'이나 기업회계기준 제1037호 '충당부채, 우발부채 및 우발자산'에 따라 이후 보고일에 재측정하고 적절한 경우 차손익이 있다면 당기손익으로 인식하고 있습니다.

단계적으로 이루어지는 사업결합에서, 당사는 이전에 보유하고 있던 피취득자에 대한 지분을 취득일의 공정가치로 재측정하고 그 결과 차손익이 있다면 당기손익으로 인식하고 있습니다. 취득일 이전에 피취득자에 대한 지분의 가치변동을 기타포괄손익으로 인식한 금액은 이전에 보유한 지분을 직접 처분하는 경우와 동일하게 당기손익으로 재분류하고 있습니다.

사업결합에 대한 최초 회계처리가 사업결합이 발생한 보고기간 말까지 완료되지 못한다면, 당사는 회계처리가 완료되지 못한 항목의 잠정금액을 재무제표에 보고하고 있습니다. 측정기간(위 참고) 동안에 취득일 현재 존재하던 사실과 상황에 대하여 새롭게 입수한 정보가 있는 경우 당사는 취득일에 이미 알았더라면 취득일에 인식된 금액의 측정에 영향을 주었을 그 정보를 반영하기 위하여 취득일에 인식한 잠정금액을 소급하여 조정하거나 추가적인 자산과 부채를 인식하고 있습니다.

(3) 관계기업과 공동기업에 대한 투자

관계기업이란 당사가 유의적인 영향력을 보유하는 기업을 말하며, 유의적인 영향력이란 피투자회사의 재무정책과 영업정책에 관한 의사결정에 참여할 수 있는 능력으로 그러한 정책에 대한 지배력이나 공동지배력은 아닌 것을 말합니다.

공동기업은 약정의 공동지배력을 보유하는 당사자들이 그 약정의 순자산에 대한 권리를 보유하는 공동약정을 말하며, 공동지배력은 약정의 지배력에 대한 계약상 합의된 공유로서, 관련활동에 대한 결정에 지배력을 공유하는 당사자들 전체의 동의가 요구될 때에만 존재합니다.

관계기업이나 공동기업에 대한 투자가 기업회계기준서 제1105호 '매각예정비유동자산과 중단영업'에 의하여 매각예정자산으로 분류되는 경우를 제외하고는 관계기업과공동기업의 당기순손익, 자산과 부채는 지분법을 적용하여 재무제표에 포함됩니다. 지분법을 적용함에 있어 관계기업과 공동기업투자는 취득원가에서 지분 취득 후 발생한 관계기업과 공동기업의 순자산에 대한 지분변동액을 조정하고, 각 관계기업과 공동기업투자에 대한 손상차손을 차감한 금액으로 재무상태표에 표시하였습니다. 관계기업과 공동기업에 대한 당사의 지분(실질적으로 관계기업과 공동기업에 대한 당사의 순투자의 일부분을 구성하는 장기투자항목을 포함)을 초과하는 관계기업과 공동기업의 손실은 당사가 법적의무 또는 의제의무를 지고 있거나 관계기업과 공동기업을 대신하여 지급하여야 하는 경우에만 인식합니다.

취득일 현재 관계기업과 공동기업의 식별가능한 자산, 부채 그리고 우발부채의 공정가치순액 중 당사의 지분을 초과하는 매수원가는 영업권으로 인식하였습니다. 영업권은 투자자산의 장부금액에 포함되며 투자자산의 일부로서 손상여부를 검토합니다. 매수원가를 초과하는 식별가능한 자산, 부채 그리고 우발부채의 순공정가치에 대한 당사의 지분해당이 재검토 후에도 존재하는 경우에는 당기손익으로 인식됩니다.

관계기업과 공동기업에 대한 유의적인 영향력을 상실한 이후에도 기존의 관계기업과공동기업에 대한 투자자산 중 일부를 계속 보유하고 있다면, 유의적인 영향력을 상실한 시점의 당해 투자자산의 공정가치를 기업회계기준서 제1039호에 따른 금융자산의 최초 인식시의 공정가치로 간주합니다. 이 때 보유하는 투자자산의 장부금액과 공정가치의 차이는 관계기업(또는 공동기업)처분손익에 포함하여 당기손익으로 인식합니다. 또한 투자자는 관계기업과 공동기업이 관련 자산이나 부채를 직접 처분한 경우의 회계처리와 동일한 기준으로 그 관계

기업 및 공동기업과 관련하여 기타포괄손익으로 인식한 모든 금액에 대하여 회계처리합니다. . 그러므로 관계기업이 이전에 기타포괄손익으로 인식한 손익을 관련 자산이나 부채의 처분으로 당기손익으로 재분류하게되는 경우, 투자자는 관계기업과 공동기업에 대한 유의적인 영향력을 상실한 때에 손익을 자본에서 당기손익으로 재분류(재분류 조정)합니다.

그리고 관계기업이나 공동기업에 대한 소유지분이 감소하지만 지분법을 계속 적용하는 경우에는 이전에 기타포괄손익으로 인식했던 손익이 관련 자산이나 부채의 처분에 따라 당기손익으로 재분류되는 경우라면, 그 손익 중 소유지분의 감소와 관련된 비례적 부분을 당기손익으로 재분류합니다. 또한 관계기업이나 공동기업에 대한 투자의 일부가 매각예정분류 기준을 충족하는 경우 기업회계기준서 제1105호를 적용하고 있습니다.

당사는 관계기업과 공동기업투자에 대한 손상차손 인식여부를 기업회계기준서 제1039호 '금융상품: 인식과 측정' 규정에 따라 판단하고 있습니다. 손상징후가 있는 경우, 관계기업과 공동기업투자의 전체 장부금액(영업권 포함)을 기업회계기준서 제1036호 '자산손상'에 따라 회수가능액(순공정가치와 사용가치 중 큰 금액)과 비교하여 손상검사를 하고 있습니다. 인식된 손상차손은 관계기업과 공동기업투자의 장부금액의 일부를 구성하는 어떠한 자산(영업권 포함)에도 배분하지 않습니다. 그리고 손상차손의 환입은 기업회계기준서 제1036호에 따라 이러한 투자자산의 회수가능액이 후속적으로 증가하는 만큼 인식하고 있습니다.

관계기업투자가 공동기업투자가 되거나 반대로 공동기업투자가 관계기업투자로 되는 경우, 당사는 지분법을 계속 적용하며 잔여 보유지분을 재측정하지 않습니다.

당사가 관계기업이나 공동기업과 거래를 하는 경우, 관계기업과 공동기업의 거래에서 발생한 손익은 당사와 관련이 없는 관계기업과 공동기업에 대한 지분에 해당하는 부분만을 당사의 재무제표에 인식하고 있습니다.

(4) 영업권

사업결합에서 발생하는 영업권은 지배력을 획득하는 시점(취득일)에 원가에서 누적손상차손을 차감하여 인식하고 있습니다.

손상검사를 위하여 영업권은 사업결합으로 인한 시너지효과가 예상되는 당사의 현금창출단위(또는 현금창출단위집단)에 배분됩니다.

영업권이 배분된 현금창출단위에 대해서는 매년 그리고 손상을 시사하는 징후가 있을 때마다 손상검사를 수행합니다. 현금창출단위의 회수가능액이 장부금액에 미달할 경우, 손상차손은 먼저 현금창출단위에 배분된 영업권의 장부금액을 감소시키고 잔여손상차손은 현금창출단위를 구성하는 다른 자산들의 장부금액에 비례하여 배분하고 있습니다. 영업권의 손상차손은 당기손익으로 직접 인식되어 있습니다. 영업권에 대해 인식한 손상차손은 추후에 환입할 수 없습니다.

관련 현금창출단위를 처분할 경우 관련 영업권 금액은 처분손익의 결정에 포함됩니다.

(5) 매각예정비유동자산

당사는 비유동자산(또는 처분자산집단)의 장부금액이 계속 사용이 아닌 매각거래로 주로 회

수될 것이라면 이를 매각예정자산으로 분류하고 있습니다. 이러한 조건은 비유동자산(또는 처분자산집단)이 현재의 상태에서 통상적이고 관습적인 거래조건만으로 즉시 매각가능하여야 하며 매각될 가능성이 매우 높을 때에만 충족된 것으로 간주됩니다. 경영진은 자산의 매각계획을 확약해야 하며 분류시점에서 1년 이내에 매각완료요건이 충족될 것으로 예상되어야 합니다.

(6) 수익인식

당사는 고객으로부터 받았거나 받을 대가의 공정가치에서 부가가치세, 반품, 리베이트 및 할인액을 차감한 금액을 수익으로 측정하고 있습니다. 당사는 수익금액을 신뢰성 있게 측정할 수 있고, 미래의 경제적 효익이 당사에 유입될 가능성이 높으며, 다음에서 설명하고 있는 당사의 활동별 수익인식요건을 충족하는 경우에 수익을 인식하고 있습니다.

1) 재화의 판매

당사는 재화의 소유에 따른 중요한 위험과 보상이 이전된 시점에 재화의 판매에 따른수익을 인식하고 있습니다.

당사는 재화를 구매하는 고객에게 매출거래의 일부로 보상점수를 부여하고, 고객은 해당 보상점수를 사용하여 재화를 무상 취득하거나 할인 구매할 수 있는 고객충성제도를 운영하고 있습니다. 보상점수의 공정가치는 회수되는 보상점수를 위해 제공되는 재화의 공정가치와 기대회수율 및 기대회수시점을 고려하여 추정하고 있습니다. 보상점수를 부여하는 매출거래에서 고객으로부터 받거나 받을 대가의 공정가치는 보상점수와 매출의 나머지 부분으로 배분하고 있습니다. 보상점수에 배분된 대가는 재무상태표에서 이연수익으로 인식하고 있으며, 보상점수가 회수되고 보상을 제공할 의무를 이행하는 시점에서 보상점수에 배분된 대가를 수익으로 인식하고 있습니다.

2) 용역의 제공

용역의 제공으로 인한 수익은 진행기준에 따라 인식하고 있습니다. 당사는 수행된 용역을 신뢰성 있게 측정할 수 있는 방법을 사용하기 위하여 거래의 성격에 따라, 작업수행정도의 조사, 총예상용역량 대비 현재까지 수행한 누적용역량의 비율, 총추정원가 대비 현재까지 발생한 누적원가의 비율 등의 제공한 용역을 신뢰성 있게 측정할 수 있는 방법을 사용하여 진행률을 결정하고 있습니다.

3) 로열티수익

로열티수익은 관련된 계약의 경제적 실질을 반영하여 발생기준에 따라 인식하고 있습니다.

4) 배당금수익과 이자수익

투자로부터 발생하는 배당금수익은 배당금을 받을 권리가 확정되는 시점에 인식하고 있습니다.

이자수익은 시간의 경과에 따라 유효이자율법으로 인식하고 있습니다. 유효이자율은금융자산의 예상만기에 걸쳐 수취할 미래현금의 현재가치를 순장부금액과 일치시키는 이자율입니다.

다.

(7) 건설계약

당사는 건설계약의 결과를 신뢰성 있게 추정할 수 있는 경우, 계약수익과 계약원가를보고기간 말 현재 계약활동의 진행률을 기준으로 하여 각각 수익과 비용으로 인식하고 있습니다. 계약활동의 진행률은 진행단계를 반영하지 못하는 계약원가를 제외하고 수행한 공사에 대하여 발생한 누적계약원가를 추정 총계약원가로 나눈 비율로 측정하고 있습니다. 공사변경, 보상금 및 장려금은 금액을 신뢰성 있게 측정할 수 있으며 대금회수의 가능성이 높은 경우에 수익에 포함하고 있습니다.

한편 건설계약의 결과를 신뢰성 있게 추정할 수 없는 경우에 당사는 회수가능성이 매우 높은 발생한 계약원가의 범위 내에서만 수익을 인식하고 있습니다.

총계약원가가 총계약수익을 초과할 가능성이 높은 경우에 예상되는 손실은 즉시 당기비용으로 인식하고 있습니다.

누적발생원가에 인식한 이익을 가산(인식한 손실을 차감)한 금액이 진행청구액을 초과하는 금액은 미청구공사로 표시하고 있으며, 진행청구액이 누적발생원가에 인식한이익을 가산(인식한 손실을 차감)한 금액을 초과금액은 초과청구공사로 표시하고 있습니다. 관련 공사가 수행되기 전에 수취한 금액은 재무상태표상 선수금으로 인식하고 있습니다. 수행한 공사에 대하여 발주자에게 청구하였지만 아직 수취하지 못한 금액은 재무상태표상 매출채권및기타채권에 포함되어 있습니다.

(8) 외화환산

당사는 영업활동이 이루어지는 주된 경제환경의 통화(기능통화)로 표시하고 있습니다. 당사의 경영성과와 재무상태는 당사의 기능통화이면서 재무제표 작성을 위한 표시통화인 '원'으로 표시하고 있습니다.

당사의 재무제표 작성에 있어서 당사의 기능통화 외의 통화(외화)로 이루어진 거래는거래일의 환율로 기록됩니다. 매 보고기간 말에 화폐성 외화항목은 보고기간 말의 환율로 재환산하고 있습니다. 한편 공정가치로 측정하는 비화폐성 외화항목은 공정가치가 결정된 날의 환율로 재환산하지만, 역사적 원가로 측정되는 비화폐성 외화항목은 재환산하지 않습니다.

(9) 차입원가

당사는 적격자산의 취득, 건설 또는 제조와 직접 관련된 차입원가를 적격자산을 의도된 용도로 사용하거나 판매가능한 상태에 이를 때까지 당해 자산원가의 일부로 자본화하고 있습니다. 적격자산이란 의도된 용도로 사용하거나 판매될 수 있는 상태가 될때까지 상당한 기간을 필요로 하는 자산을 말합니다.

적격자산을 취득하기 위한 목적으로 차입한 당해 차입금에서 발생하는 일시적 운용 투자수익은 자본화가능차입원가에서 차감하고 있습니다.

기타 차입원가는 발생한 기간의 당기손익으로 인식하고 있습니다.

(10) 정부보조금

당사는 정부보조금에 부수되는 조건의 준수와 보조금 수취에 대한 합리적인 확신이 있을 경우에만 정부보조금을 인식하고 있습니다.

시장이자율보다 낮은 이자율인 정부대여금의 효익은 정부보조금으로 처리하고 있으며, 해당 정부보조금은 시장이자율에 기초하여 산정된 정부대여금 공정가치와 수취한 대가의 차이로 측정하고 있습니다.

자산관련정부보조금은 자산의 장부금액을 결정할 때 차감하여 재무상태표에 표시하고 있습니다. 해당 정부보조금은 관련자산의 내용연수에 걸쳐 감가상각비를 감소시키는 방식으로 당기손익으로 인식하고 있습니다.

수익관련정부보조금은 보상하도록 의도된 비용에 대응시키기 위해 체계적인 기준에 따라 해당 기간에 걸쳐 수익으로 인식하며, 이미 발생한 비용이나 손실에 대한 보전 또는 향후 관련 원가의 발생 없이 당사에 제공되는 즉각적인 금융지원으로 수취하는 정부보조금은 수취할 권리가 발생하는 기간에 당기손익으로 인식하고 있습니다.

(11) 퇴직급여비용

확정급여형퇴직급여제도의 경우, 확정급여채무는 독립된 보험계리법인에 의해 예측단위적립방식을 이용하여 매 보고기간 말에 보험수리적 평가를 수행하여 계산하고 있습니다. 보험수리적손익과 사외적립자산의 수익(순확정급여부채(자산)의 순이자에포함된 금액 제외) 및 자산인식상한효과의 변동으로 구성된 순확정급여부채의 재측정요소는 재측정요소가 발생한 기간에 기타포괄손익으로 인식하고, 재무상태표에 즉시 반영하고 있습니다. 포괄손익계산서에 인식한 재측정요소는 이익잉여금으로 즉시인식하며, 후속기간에 당기손익으로 재분류되지 않습니다. 과거근무원가는 제도의개정이 발생한 기간에 인식하고, 순이자는 기초시점에 순확정급여부채(자산)에 대한 할인율을 적용하여 산출하고 있습니다. 확정급여원가의 구성요소는 근무원가(당기근무원가와 과거근무원가 및 정산으로 인한 손익)와 순이자비용(수익) 및 재측정요소로 구성되어 있습니다.

당사는 근무원가와 순이자비용(수익)은 당기손익으로 인식하고 있으며, 재측정요소는 기타포괄손익에 인식하고 있습니다. 제도의 축소로 인한 손익은 과거근무원가로 처리하고 있습니다.

재무제표상 확정급여채무는 확정급여제도의 실제 과소적립액과 초과적립액을 표시하고 있습니다. 이러한 계산으로 산출된 초과적립액은 제도로부터 환급받거나 제도에 대한 미래 기여금이 절감되는 방식으로 이용가능한 경제적효익의 현재가치를 가산한 금액을 한도로 자산으로 인식하고 있습니다.

(12) 법인세

법인세비용은 당기법인세와 이연법인세로 구성되어 있습니다.

1) 당기법인세

당기 법인세부담액은 당기의 과세소득을 기초로 산정됩니다. 다른 과세기간에 가산되거나 차감될 손익항목 및 비과세항목이나 손금불인정항목 때문에 과세소득과 포괄손익계산서상 세전손익은 차이가 발생합니다. 당사의 당기법인세와 관련된 부채는 보고기간 말까지 제정되었거나 실질적으로 제정된 세율 및 세법에 근거하여 계산됩니다.

2) 이연법인세

이연법인세는 재무제표상 자산과 부채의 장부금액과 과세소득 산출시 사용되는 세무기준액과의 차이인 일시적차이에 대하여 인식됩니다. 이연법인세부채는 일반적으로 모든 가산할 일시적 차이에 대하여 인식됩니다. 이연법인세자산은 일반적으로 차감할 일시적차이가 사용될 수 있는 과세소득의 발생가능성이 높은 경우에, 모든 차감할 일시적차이에 대하여 인식됩니다. 그러나 가산할 일시적차이가 영업권을 최초로 인식할 때 발생하거나, 자산 또는 부채가 최초로 인식되는 거래가 사업결합거래가 아니고 거래 당시에 회계이익과 과세소득(세무상결손금)에 영향을 미치지 아니하는 거래에서 발생하는 경우 이연법인세부채는 인식하지 않습니다. 그리고 차감할 일시적차이가 자산 또는 부채가 최초로 인식되는 거래가 사업결합거래가 아니고 거래 당시 회계이익과 과세소득(세무상결손금)에 영향을 미치지 않는 거래에서 발생하는 경우에는 이연법인세자산은 인식하지 않습니다.

당사가 일시적차이의 소멸시점을 통제할 수 있으며, 예측가능한 미래에 일시적 차이가 소멸하지 않을 가능성이 높은 경우를 제외하고는 종속기업, 관계기업에 대한 투자자산 및 조인트벤처 투자지분에 관한 가산할 일시적차이에 대하여 이연법인세부채를 인식합니다. 또한 이러한 투자자산 및 투자지분과 관련된 차감할 일시적차이로 인하여 발생하는 이연법인세자산은 일시적차이의 혜택을 사용할 수 있을만큼 충분한 과세소득이 발생할 가능성이 높고, 일시적 차이가 예측가능한 미래에 소멸할 가능성이 높은 경우에만 인식합니다.

이연법인세자산의 장부금액은 매 보고기간 말에 검토하고, 이연법인세자산의 전부 또는 일부가 회수될 수 있을만큼 충분한 과세소득이 발생할 가능성이 더 이상 높지 않은 경우 이연법인세자산의 장부금액을 감소시킵니다.

이연법인세자산과 부채는 보고기간 말까지 제정되었거나 실질적으로 제정된 세율 및 세법에 근거하여 당해 부채가 결제되거나 자산이 실현되는 회계기간에 적용될 것으로 예상되는 세율을 사용하여 측정합니다. 이연법인세자산과 이연법인세부채를 측정할 때에는 보고기간 말 현재 회사가 관련 자산과 부채의 장부금액을 회수하거나 결제할 것으로 예상되는 방식에 따른 법인세효과를 반영하였습니다.

이연법인세자산과 부채는 당사가 당기법인세자산과 당기법인세부채를 상계할 수 있는 법적으로 집행가능한 권리를 가지고 있으며, 동일한 과세당국에 의해서 부과되는 법인세와 관련하여 과세대상기업이 동일하거나 과세대상기업은 다르지만 당기법인세 부채와 자산을 순액으로 결제할 의도가 있거나, 중요한 금액의 이연법인세부채가 결제되거나, 이연법인세자산이 회수될 미래에 각 회계기간마다 자산을 실현하는 동시에 부채를 결제할 의도가 있는 경우에만 상계합니다.

3) 당기법인세와 이연법인세의 인식

당기법인세와 이연법인세는 동일 회계기간 또는 다른 회계기간에 기타포괄손익이나 자본으로 직접 인식되는 거래나 사건 또는 사업결합으로부터 발생하는 경우를 제외하고는 수익이

나 비용으로 인식하여 당기손익에 포함합니다. 사업결합시에는 법인세효과는 사업결합에 대한 회계처리에 포함되어 반영됩니다.

(13) 유형자산

유형자산은 원가로 측정하고 있으며 최초 인식 후에 취득원가에서 감가상각누계액과손상차손누계액을 차감한 금액을 장부금액으로 표시하고 있습니다. 유형자산의 원가는 당해 자산의 매입 또는 건설과 직접적으로 관련되어 발생한 지출로서 경영진이 의도하는 방식으로 자산을 가동하는데 필요한 장소와 상태에 이르게 하는 데 직접 관련되는 원가와 자산을 해체, 제거하거나 부지를 복구하는 데 소요될 것으로 최초에 추정되는 원가를 포함하고 있습니다.

후속원가는 자산으로부터 발생하는 미래경제적효익이 유입될 가능성이 높으며, 그 원가를 신뢰성 있게 측정할 수 있는 경우에 한하여 자산의 장부금액에 포함하거나 적절한 경우 별도의 자산으로 인식하고 있으며, 대체된 부분의 장부금액은 제거하고 있습니다. 한편 일상적인 수선·유지와 관련하여 발생하는 원가는 발생시점에 당기손익으로 인식하고 있습니다.

유형자산 중 토지는 감가상각을 하지 않으며, 이를 제외한 유형자산은 아래에 제시된개별 자산별로 추정된 경제적 내용연수 동안 정액법으로 감가상각하고 있습니다.

구 분	내용연수
건물	10 ~ 40년
건축물	10 ~ 40년
기계장치	4 ~ 15년
차량운반구	5 ~ 12년
공기구와비품	5 ~ 6년

유형자산을 구성하는 일부의 원가가 당해 유형자산의 전체원가에 비교하여 중요하다면, 해당 유형자산을 감가상각할 때 그 부분은 별도로 구분하여 감가상각하고 있습니다.

유형자산의 감가상각방법, 잔존가치 및 내용연수는 매 보고기간 말에 재검토하고 있으며, 이를 변경하는 것이 적절하다고 판단되는 경우 회계추정의 변경으로 회계처리하고 있습니다.

유형자산을 처분하거나 사용이나 처분을 통한 미래경제적효익이 기대되지 않을 때 해당 유형자산의 장부금액을 재무상태표에서 제거하고 있습니다. 유형자산의 제거로인하여 발생하는 손익은 순매각금액과 장부금액의 차이로 결정하고 있으며, 해당 유형자산이 제거되는 시점에 당기손익으로 인식하고 있습니다.

(14) 투자부동산

임대수익이나 시세차익을 얻기 위하여 보유하고 있는 부동산은 투자부동산으로 분류하고 있습니다. 투자부동산은 취득시 발생한 거래원가를 포함하여 최초 인식시점에 원가로 측정하며, 최초 인식 후에 취득원가에서 감가상각누계액과 손상차손누계액을차감한 금액을 장부금액으로 표시하고 있습니다.

후속원가는 자산으로부터 발생하는 미래경제적효익이 유입될 가능성이 높으며, 그 원가를 신뢰성 있게 측정할 수 있는 경우에 한하여 자산의 장부금액에 포함하거나 적절한 경우 별도의 자산으로 인식하고 있으며, 후속지출에 의해 대체된 부분의 장부금액은 제거하고 있습니다. 한편 일상적인 수선·유지와 관련하여 발생하는 원가는 발생시점에 당기손익으로 인식하고 있습니다.

투자부동산 중 토지에 대해서는 감가상각을 하지 않으며, 토지를 제외한 투자부동산은 경제적 내용연수에 따라 20~40년을 적용하여 정액법으로 상각하고 있습니다.

투자부동산의 감가상각방법, 잔존가치 및 내용연수는 매 보고기간 말에 재검토하고 있으며, 이를 변경하는 것이 적절하다고 판단되는 경우 회계추정의 변경으로 회계처리하고 있습니다.

투자부동산을 처분하거나, 투자부동산의 사용을 영구히 중지하고 처분으로도 더 이상의 미래경제적효익을 기대할 수 없는 경우에 해당 투자부동산의 장부금액을 재무상태표에서 제거하고 있습니다. 투자부동산의 제거로 인하여 발생하는 손익은 순매각금액과 장부금액의 차이로 결정하고 있으며, 해당 투자부동산이 제거되는 시점의 당기손익으로 인식하고 있습니다.

(15) 무형자산

1) 개별취득하는 무형자산

내용연수가 유한한 개별 취득하는 무형자산은 취득원가에서 상각누계액과 손상차손누계액을 차감한 금액으로 인식하며, 추정내용연수에 걸쳐 정액법으로 상각비를 계상하고 있습니다. 무형자산의 내용연수 및 상각방법은 매 보고기간 종료일에 재검토하고 있으며, 이를 변경하는 것이 적절하다고 판단되는 경우 회계추정의 변경으로 회계처리하고 있습니다. 내용연수가 비한정인 개별 취득하는 무형자산은 취득원가에서 손상차손누계액을 차감한 금액으로 인식합니다.

2) 내부적으로 창출한 무형자산 - 연구 및 개발원가

연구활동에 대한 지출은 발생한 기간에 비용으로 인식하고 있습니다.

개발활동(또는 내부프로젝트의 개발단계)과 관련된 지출은 해당 개발계획의 결과가 새로운 제품의 개발이나 실질적 기능 향상을 위한 것이며 당사가 그 개발계획의 기술적, 상업적 달성가능성이 높고 소요되는 자원을 신뢰성 있게 측정가능한 경우에만 무형자산으로 인식하고 있습니다.

내부적으로 창출한 무형자산의 취득원가는 그 무형자산이 위에서 기술한 인식조건을 최초로 충족시킨 시점 이후에 발생한 지출의 합계이며, 내부적으로 창출한 무형자산으로 인식되지 않는 개발원가는 발생시점에 비용으로 인식하고 있습니다.

내부적으로 창출한 무형자산은 최초 인식 후에 취득원가에서 상각누계액과 손상차손누계액을 차감한 금액으로 표시하고 있습니다.

3) 사업결합으로 취득한 무형자산

사업결합으로 취득하고 영업권과 분리하여 인식한 무형자산의 취득원가는 취득일의 공정가치로 측정하고, 최초 인식 후에 사업결합으로 취득한 무형자산은 취득원가에서 상각누계액과 손상차손누계액을 차감한 금액으로 표시하고 있습니다.

4) 무형자산의 제거

무형자산을 처분하거나 사용이나 처분을 통한 미래경제적효익이 기대되지 않을 때 해당 무형자산의 장부금액을 재무상태표에서 제거하고 있습니다. 무형자산의 제거로인하여 발생하는 손익은 순매각금액과 장부금액의 차이로 결정하고 있으며, 해당 무형자산이 제거되는 시점에 당기손익으로 인식하고 있습니다.

(16) 영업권을 제외한 유·무형자산의 손상

영업권을 제외한 유·무형자산은 자산손상을 시사하는 징후가 있는지를 매 보고기간말마다 검토하고 있으며, 자산손상을 시사하는 징후가 있는 경우에는 손상차손금액을 결정하기 위하여 자산의 회수가능액을 추정하고 있습니다. 당사는 개별 자산별로 회수가능액을 추정하고 있으며, 개별 자산의 회수가능액을 추정할 수 없는 경우에는 그 자산이 속하는 현금창출단위의 회수가능액을 추정하고 있습니다. 공동자산은 합리적이고 일관된 배분기준에 따라 개별 현금창출단위에 배분하며, 개별 현금창출단위로 배분할 수 없는 경우에는 합리적이고 일관된 배분기준에 따라 배분될 수 있는 최소 현금창출단위집단에 배분하고 있습니다.

비한정내용연수를 가진 무형자산 또는 아직 사용할 수 없는 무형자산은 자산손상을 시사하는 징후와 관계없이 매년 손상검사를 실시하고 있습니다.

회수가능액은 개별 자산 또는 현금창출단위의 순공정가치와 사용가치 중 큰 금액으로 측정하며, 자산(또는 현금창출단위)의 회수가능액이 장부금액에 미달하는 경우에는 자산(또는 현금창출단위)의 장부금액을 회수가능액으로 감소시키고 감소된 금액은 당기손익으로 인식하고 있습니다.

과거기간에 인식한 손상차손을 환입하는 경우 개별 자산(또는 현금창출단위)의 장부금액은 수정된 회수가능액과 과거기간에 손상차손을 인식하지 않았다면 현재 기록되어 있을 장부금액 중 작은 금액으로 결정하고 있으며, 해당 손상차손환입은 즉시 당기손익으로 인식하고 있습니다.

(17) 재고자산

재고자산은 취득원가와 순실현가능가치 중 낮은 금액으로 측정하고 있습니다. 원가는 미착품을 제외하고는 평균법에 따라 결정하고 있습니다. 재고자산의 취득원가는 매입원가, 전환원가 및 재고자산을 이용가능한 상태로 준비하는데 필요한 기타 원가를 포함하고 있습니다. 순실현가능가치는 정상적인 영업과정의 예상판매가격에서 예상되는 추가완성원가와 판매비용을 차감한 금액입니다.

매출원가는 재고자산 판매에 따른 수익을 인식하는 기간에 재고자산의 장부금액으로인식하며, 재고자산을 순실현가능가치로 감액한 평가손실과 모든 감모손실은 감액이나 감모가 발

생한 기간의 비용으로 인식하고 있습니다. 또한 재고자산의 순실현가능가치의 상승으로 인한 재고자산평가손실의 환입은 환입이 발생한 기간의 비용으로 인식된 재고자산의 매출원가에서 차감하고 있습니다.

(18) 충당부채

충당부채는 과거의 사건으로 인한 현재의무(법적의무 또는 의제의무)로서, 당해 의무를 이행할 가능성이 높으며 그 의무의 이행에 소요될 금액을 신뢰성 있게 추정할 수 있을 경우에 인식하고 있습니다.

충당부채로 인식하는 금액은 관련된 사건과 상황에 대한 불가피한 위험과 불확실성을 고려하여 현재 의무의 이행에 소요되는 지출에 대한 각 보고기간 말 현재 최선의 추정치입니다. 화폐의 시간가치 효과가 중요한 경우 충당부채는 의무를 이행하기 위하여 예상되는 지출액의 현재가치로 평가하고 있습니다. 할인율은 부채의 고유한 위험과 화폐의 시간가치에 대한 현행 시장의 평가를 반영한 세전 이자율입니다. 시간경과에 따른 충당부채의 증가는 발생시 금융원가로 당기손익에 인식하고 있습니다.

충당부채를 결제하기 위해 필요한 지출액의 일부 또는 전부를 제 3자가 변제할 것이 예상되는 경우 당사가 의무를 이행한다면 변제를 받을 것이 거의 확실하고 그 금액을 신뢰성 있게 측정할 수 있는 경우에는 당해 변제금액을 자산으로 인식하고 있습니다.

매 보고기간 말마다 충당부채의 잔액을 검토하고, 보고기간 말 현재 최선의 추정치를 반영하여 조정하고 있습니다. 의무이행을 위하여 경제적효익이 내재된 자원이 유출될 가능성이 더 이상 높지 아니한 경우에는 관련 충당부채를 환입하고 있습니다.

(19) 금융자산

금융자산은 당사가 계약의 당사자가 되는 때에 인식하고 있습니다. 금융자산은 최초 인식시 공정가치로 측정하고 있습니다. 금융자산의 취득과 직접 관련되는 거래원가는 최초 인식시 금융자산의 공정가치에 차감하거나 부가하고 있습니다. 다만 당기손익인식금융자산의 취득과 직접 관련되는 거래원가는 발생 즉시 당기손익으로 인식하고 있습니다.

금융자산의 정형화된 매입 또는 매도는 모두 매매일에 인식하거나 제거하고 있습니다. 금융자산의 정형화된 매입 또는 매도는 관련 시장의 규정이나 관행에 의하여 일반적으로 설정된 기간 내에 금융상품을 인도하는 계약조건에 따라 금융자산을 매입하거나 매도하는 계약입니다.

금융자산은 당기손익인식금융자산, 만기보유금융자산, 매도가능금융자산, 대여금 및 수취채권으로 분류하고 있습니다. 이러한 분류는 금융자산의 성격과 보유목적에 따라 최초 인식시점에 결정하고 있습니다.

1) 유효이자율법

유효이자율법은 채무상품의 상각후원가를 계산하고 관련 기간에 걸쳐 이자수익을 배분하는 방법입니다. 유효이자율은 금융자산의 기대존속기간이나 (적절하다면) 그보다 짧은 기간에 걸쳐, 지급하거나 수취하는 수수료와 포인트(유효이자율의 주요 구성요소임), 거래원가 및 기타 할증액 또는 할인액을 포함하여 예상되는 미래현금수취액의 현재가치를 최초 인식시

순장부금액과 정확히 일치시키는 이자율입니다.

채무상품에 대한 이자수익은 채무상품이 당기손익인식금융자산으로 분류된 경우를 제외하고는 유효이자율법으로 인식하고 있습니다.

2) 당기손익인식금융자산

당기손익인식금융자산은 기업회계기준서 제1103호 '사업결합'이 적용되는 사업결합에서 취득자의 조건부대가가거나 단기매매금융자산이거나 또는 최초 인식시 당기손익금융자산으로 지정한 금융자산을 포함하고 있습니다. 단기간 내 매각을 목적으로 취득한 금융자산은 단기매매금융자산으로 분류하고 있으며 주계약과 분리하여 회계처리하는 내재파생상품을 포함한 모든 파생상품은 해당 파생상품이 유효한 위험회피수단으로 지정되지 않는 한 단기매매금융자산으로 분류하고 있습니다. 당기손익인식금융자산은 공정가치로 측정하며 평가손익은 당기손익으로 인식하고 있습니다.

다음의 경우 금융자산을 단기매매금융자산으로 분류하고 있습니다.

- 단기간 내 매도할 목적으로 취득한 경우
- 최초 인식시점에, 당사가 공동으로 관리하고 단기적 이익획득을 목적으로 최근 실제 운용하고 있는 특정 금융상품 포트폴리오의 일부인 경우
- 위험회피수단으로 지정되고 위험회피에 효과적인 파생상품이 아닌 파생상품

다음의 경우에 단기매매금융자산이 아니거나 기업회계기준서 제1103호 '사업결합'이 적용되는 사업결합에서 취득자의 조건부대가가 아닌 금융자산은 최초 인식시점에 당기손익인식금융자산으로 지정할 수 있습니다.

- 당기손익인식항목으로 지정함으로써, 지정하지 않았더라면 발생하였을 인식과 측정상의 불일치를 제거하거나 상당히 감소시킬 수 있는 경우
- 금융자산이 당사의 문서화된 위험관리나 투자전략에 따라 금융상품집합(금융자산, 금융부채 또는 금융자산과 금융부채의 조합으로 구성된 집합)의 일부를 구성하고, 공정가치 기준으로 관리하고 그 성과를 평가하며, 그 정보를 내부적으로 제공하는 경우
- 금융자산에 하나 또는 그 이상의 내재파생상품을 포함하고 있고, 기업회계기준서 제1039호 '금융상품: 인식과 측정'에 따라 합성계약 전체를 당기손익인식금융자산으로 지정할 수 있는 경우

당기손익인식금융자산은 공정가치로 측정하며 재측정으로 인해 발생하는 평가손익을 당기손익으로 인식하고 있습니다. 당기손익으로 인식된 평가손익에는 금융자산으로부터 획득한 배당금과 이자수익이 포함되어 있으며, 포괄손익계산서상 '기타영업외손익' 항목으로 계상하고 있습니다.

3) 만기보유금융자산

지급금액이 확정되었거나 결정가능하고, 만기가 고정되었고 당사가 만기까지 보유할적극적인 의도와 능력이 있는 비파생금융자산은 만기보유금융자산으로 분류하고 있습니다. 만기보유금융자산은 유효이자율을 사용하여 측정된 상각후원가에서 손상차손누계액을 차감한 금액으로 표시하고 있으며, 이자수익은 유효이자율법을 사용하여 인식하고 있습니다.

4) 매도가능금융자산

매도가능금융자산은 최초 인식시 매도가능금융자산으로 지정되거나 당기손익인식금융자산, 만기보유금융자산 또는 대여금 및 수취채권으로 분류되지 않는 비파생금융자산입니다.

매도가능금융자산은 후속적으로 매 보고기간 말의 공정가치로 측정하고 있습니다. 당기손익으로 인식하는 화폐성 매도가능금융자산의 외환손익(아래 참고)과 유효이자율법을 사용하여 계산한 이자수익을 제외한 매도가능금융자산의 장부금액 변동은 기타포괄손익으로 인식하고 자본(매도가능금융자산평가손익)에 누계하고 있습니다. 매도가능금융자산이 처분되거나 손상되는 때에 기타포괄손익으로 인식된 누적평가손익은 당기손익으로 재분류하고 있습니다.

매도가능지분상품의 배당금은 당사가 배당금을 수취할 권리가 확정되는 시점에 당기손익으로 인식하고 있습니다.

외화로 표시된 화폐성 매도가능금융자산의 공정가치는 해당 외화로 측정하며 보고기간 말 현재의 환율로 환산하고 있습니다. 당기손익으로 인식한 외환손익은 화폐성자산의 상각후원가에 기초하여 결정하며, 기타 외환손익은 기타포괄손익으로 인식하고 있습니다.

활성시장에서 가격이 공시되지 않으며, 공정가치를 신뢰성 있게 측정할 수 없는 매도가능지분상품과, 공시가격이 없는 이러한 지분상품과 연계되어 있으며 그 지분상품의 인도로 결제되어야 하는 파생상품은 매 보고기간 말에 취득원가에서 식별된 손상차손을 차감한 금액으로 측정하고 있습니다.

5) 대여금 및 수취채권

활성시장에서 가격이 공시되지 않으며, 지급금액이 확정되었거나 결정가능한 비파생금융자산은 원칙적으로 '대여금 및 수취채권'으로 분류하고 있습니다. 대여금 및 수취채권은 유효이자율법을 사용하여 계산된 상각후원가에서 손상차손누계액을 차감하여 측정하고 있습니다. 이자수익은 할인효과가 중요하지 않은 단기수취채권을 제외하고는 유효이자율법을 사용하여 인식하고 있습니다.

6) 금융자산의 손상

당기손익인식금융자산을 제외한 나머지 금융자산은 매 보고기간 말에 손상에 대한 징후를 평가합니다. 최초 인식 후에 하나 이상의 사건이 발생한 결과, 금융자산의 추정미래현금흐름에 영향을 미쳤다는 객관적인 증거가 있는 경우 당해 금융자산은 손상된 것으로 간주합니다.

매도가능금융자산으로 분류된 지분상품에 대하여는, 동 지분상품의 공정가치가 원가이하로 중요하게 하락하거나 지속적으로 하락하는 경우 손상이 발생하였다는 객관적인 증거로 간주하고 있습니다.

그 밖의 모든 금융자산에 대하여, 다음 중 하나에 해당하는 경우에 손상의 객관적인 증거로 간주하고 있습니다.

- 발행자 또는 거래상대방이 중요한 재무적 어려움에 처하는 경우
- 이차지급이나 원금상환의 불이행이나 연체
- 차입자가 파산하거나 재무구조조정이 있을 가능성이 높아지는 경우
- 재무적 어려움으로 당해 금융자산에 대한 활성시장이 소멸되는 경우

매출채권과 같은 특정 분류의 금융자산의 경우, 개별적으로 손상되지 않았다고 평가된 자산은 추가로 집합적으로 손상여부를 검토하고 있습니다. 수취채권 포트폴리오가 손상되었다는 객관적인 증거에는 수취채권의 채무불이행과 관련이 있는 국가 또는 지역의 경제상황에 있어서 주목할 만한 변화뿐만 아니라 대금회수에 관한 당사의 과거 경험, 평균신용공여기간을 초과하는 연체 횟수의 증가도 포함하고 있습니다.

상각후원가로 측정되는 금융자산의 경우, 당해 자산의 장부금액과 최초 유효이자율로 할인한 추정미래현금흐름의 현재가치와의 차이를 손상차손으로 인식하고 있습니다.

원가로 측정되는 금융자산의 경우에는 당해 자산의 장부금액과 유사한 금융자산의 현행 시장수익률로 할인한 추정미래현금흐름의 현재가치와의 차이를 손상차손으로 인식하고 있습니다. 이러한 손상차손은 후속 기간에 환입하지 않습니다.

대여금및수취채권의 범주로 분류되는 금융자산이 손상되었다고 판단하는 경우 대손충당금을 사용하여 장부금액을 감소시키고 있으며, 회수가 불가능하다고 판단하는 경우 관련 채권과 대손충당금을 감소시키는 방식으로 제각하고 있습니다. 과거 제각하였던 금액이 후속적으로 회수된 경우 당기손익으로 회계처리를 하고 있습니다. 또한 대손충당금의 장부금액 변동은 당기손익으로 인식하고 있습니다.

매도가능금융자산이 손상되었다고 판단될 때, 과거에 기타포괄손익으로 인식한 누적평가손익은 당기손익으로 재분류하고 있습니다.

상각후원가로 측정하는 금융자산은 후속기간에 손상차손금액이 감소하고 그 감소가 손상을 인식한 후에 발생한 사건과 객관적으로 관련 있는 경우, 과거에 인식하였던 손상차손은 손상차손을 환입하는 시점의 금융자산의 장부금액이 손상차손을 인식하지 않았더라면 계상되었을 상각후원가를 초과하지 않는 범위내에서 환입하고 있습니다.

매도가능지분상품에 대해서는 과거에 당기손익으로 인식한 손상차손은 당기손익으로 환입하지 않습니다. 손상차손을 인식한 후의 공정가치의 증가분은 기타포괄손익으로 인식하고 있습니다. 매도가능채무상품에 대해서는 후속기간에 공정가치의 증가가 손상차손을 인식한 후에 발생한 사건과 객관적으로 관련 있는 경우 손상차손을 당기손익으로 환입하고 있습니다.

7) 금융자산의 제거

금융자산의 현금흐름에 대한 계약상 권리가 소멸하거나, 금융자산을 양도하고 금융자산의 소유에 따른 위험과 보상의 대부분을 다른 기업에게 이전할 때 금융자산을 제거하고 있습니다. 만약 금융자산의 소유에 따른 위험과 보상의 대부분을 이전하지도 않고 보유하지도 않으며, 양도한 금융자산을 계속하여 통제하고 있다면, 당사는 당해금융자산에 대하여 지속적으로 관여하는 정도까지 계속하여 인식하고 있습니다. 만약 양도한 금융자산의 소유에 따른 위

험과 보상의 대부분을 보유하고 있다면, 당사는당해 금융자산을 계속 인식하고 수취한 대가는 담보 차입으로 인식하고 있습니다.

금융자산 전체를 제거하는 경우, 수취한 대가와 기타포괄손익으로 인식한 누적손익의 합계액과 당해 자산의 장부금액과의 차이는 당기손익으로 인식하고 있습니다.

금융자산의 전체가 제거되는 경우가 아닌 경우에는(예를 들어 당사가 양도자산의 일부를 재매입할 수 있는 옵션을 보유하거나, 잔여지분을 보유하고 있고 이러한 잔여지분의 보유가 소유에 따른 위험과 보상을 대부분 보유한 것으로 볼 수 없고 당해 자산을 통제하고 있는 경우), 당사는 당해 금융자산의 기존 장부금액을 양도일 현재 각 부분의 상대적 공정가치를 기준으로 지속적 관여에 따라 계속 인식되는 부분과 더 이상인식되지 않는 부분으로 배분하고 있습니다. 제거되는 부분에 대하여 수취한 대가와 제거되는 부분에 배분된 기타포괄손익으로 인식된 누적손익의 합계액과 더 이상 인식되지 않는 부분에 배분된 장부금액과의 차이는 당기손익으로 인식하고 있습니다. 기타포괄손익으로 인식된 누적손익은 각 부분의 상대적 공정가치를 기준으로 계속 인식되는 부분과 더 이상 인식되지 않는 부분으로 배분하고 있습니다.

(20) 금융부채와 지분상품

1) 부채 · 자본 분류

채무상품과 지분상품은 계약의 실질 및 금융부채와 지분상품의 정의에 따라 금융부채 또는 자본으로 분류하고 있습니다.

2) 지분상품

지분상품은 기업의 자산에서 모든 부채를 차감한 후의 잔여지분을 나타내는 모든 계약입니다. 당사가 발행한 지분상품은 발행금액에서 직접발행원가를 차감한 순액으로인식하고 있습니다.

자기지분상품을 재취득하는 경우, 이러한 지분상품은 자본에서 직접 차감하고 있습니다. 자기지분상품을 매입 또는 매도하거나 발행 또는 소각하는 경우의 손익은 당기손익으로 인식하지 않습니다.

3) 복합금융상품

당사는 발행한 복합금융상품(전환사채)을 계약의 실질 및 금융부채와 지분상품의 정의에 따라 금융부채와 자본으로 각각 분류하고 있습니다. 확정수량의 자기지분상품에 대하여 확정금액의 현금 등 금융자산의 교환을 통해 결제될 전환권옵션은 지분상품입니다.

부채요소의 공정가치는 발행일 현재 조건이 유사한 일반사채에 적용하는 시장이자율을 이용하여 추정하고 있습니다. 이 금액은 전환으로 인하여 소멸될 때까지 또는 금융상품의 만기까지 유효이자율법을 적용한 상각후원가 기준으로 부채로 기록하고 있습니다.

자본요소는 전체 복합금융상품의 공정가치에서 부채요소를 차감한 금액으로 결정되며, 법인세효과를 차감한 금액으로 자본항목으로 인식되고 후속적으로 재측정되지 않습니다. 또한

자본으로 분류된 전환권옵션(전환권대가)은 전환권옵션이 행사될 때까지 자본에 남아있으며, 전환권옵션이 행사되는 경우 자본으로 인식한 금액은 주식발행초과금으로 대체하고 있습니다. 전환사채가 지분상품으로 전환되거나 전환권이 소멸되는 때에 당기손익으로 인식될 손익은 없습니다.

전환사채의 발행과 관련된 거래원가는 배분된 총 발행금액에 비례하여 부채요소와 자본요소에 배분하고 있습니다. 자본요소와 관련된 거래원가는 자본에서 직접 인식하고, 부채요소와 관련된 거래원가는 부채요소의 장부금액에 포함하여 전환사채의 존속기간 동안 유효이자율법에 따라 상각하고 있습니다.

4) 금융부채

금융부채는 당사가 계약의 당사자가 되는 때에 인식하고 있습니다. 금융부채는 최초 인식시 공정가치로 측정하고 있습니다. 금융부채의 발행과 직접 관련되는 거래원가는 최초 인식시 금융부채의 공정가치에서 차감하고 있습니다. 다만 당기손익인식금융부채의 발행과 직접 관련되는 거래원가는 발생 즉시 당기손익으로 인식하고 있습니다.

금융부채는 '당기손익인식금융부채' 또는 '기타부채'로 분류하고 있습니다.

5) 당기손익인식금융부채

금융부채는 기업회계기준서 제1103호 '사업결합'이 적용되는 사업결합에서 취득자의 조건부 대가이거나 단기매매항목이거나 최초 인식시 당기손익인식금융부채로 지정할 경우 당기손익인식금융부채로 분류하고 있습니다.

다음의 경우 금융부채를 단기매매금융부채로 분류하고 있습니다.

- 주로 단기내에 재매입할 목적으로 부담한 경우
- 최초 인식시점에, 당사가 공동으로 관리하고 단기적 이익획득을 목적으로 최근 실제 운용하고 있는 특정 금융상품 포트폴리오의 일부인 경우, 당사가 공동으로 관리하는 특정 금융상품 포트폴리오의 일부
- 위험회피수단으로 지정되고 위험회피에 효과적인 파생상품이 아닌 파생상품

다음의 경우 단기매매항목이 아니거나 또는 사업결합의 일부로 취득자가 지급하는 조건부 대가가 아닌 금융부채는 최초 인식시점에 당기손익인식금융부채로 지정할 수 있습니다.

- 당기손익인식항목으로 지정함으로써, 지정하지 않았더라면 발생할 수 있는 측정이나 인식상의 불일치를 제거하거나 상당히 감소시킬 수 있는 경우
- 금융부채가 당사의 문서화된 위험관리나 투자전략에 따라 금융상품집합(금융자산, 금융부채 또는 금융자산과 금융부채의 조합으로 구성된 집합)의 일부를 구성하고, 공정가치 기준으로 관리하고 그 성과를 평가하며, 그 정보를 내부적으로 제공하는 경우
- 금융부채가 하나 이상의 내재파생상품을 포함하는 계약의 일부를 구성하고 기업회계기준서 제1039호 '금융상품: 인식과 측정'에 따라 합성계약 전체(자산 또는 부채)를 당기손익인식부채로 지정할 수 있는 경우

당기손익인식금융부채는 공정가치로 측정하며 재측정으로 인해 발생하는 평가손익은 당기손익으로 인식하여 포괄손익계산서상 '기타영업외손익' 항목에 포함하고 있습니다. 그리고 당

기손익으로 인식된 동 평가손익에는 당기손익인식금융부채와 관련하여 지급된 이자비용이 포함되어 있습니다.

6) 기타금융부채

기타금융부채는 유효이자율법을 사용하여 측정된 상각후원가로 후속측정되며, 이자비용은 유효이자율법을 사용하여 인식하고 있습니다.

유효이자율법은 금융부채의 상각후원가를 계산하고 관련 기간에 걸쳐 이자비용을 배분하는 방법입니다. 유효이자율은 금융부채의 기대존속기간이나 (적절하다면) 더 짧은 기간에 지급하거나 수취하는 수수료와 포인트(유효이자율의 주요 구성요소임), 거래원가 및 기타 할증액 또는 할인액을 포함하여 예상되는 미래현금지급액의 현재가치를 최초 인식시 순장부금액과 정확히 일치시키는 이자율입니다.

7) 금융보증부채

금융보증계약은 채무상품의 최초 계약조건이나 변경된 계약조건에 따라 지급기일에 특정 채무자가 지급하지 못하여 보유자가 입은 손실을 보상하기 위해 발행자가 특정금액을 지급하여야 하는 계약입니다.

금융보증부채는 공정가치로 최초 측정하며, 당기손익인식항목으로 지정되지 않았다면 다음 중 큰 금액으로 후속측정하여야 합니다.

- (가) 기업회계기준서 제1037호 '충당부채, 우발부채 및 우발자산'에 따라 결정된 금액
- (나) 최초인식금액에서 기업회계기준서 제1018호 '수익'에 따라 인식한 상각누계액을 차감한 금액

8) 금융부채의 제거

당사는 당사의 의무가 이행, 취소 또는 만료된 경우에만 금융부채를 제거합니다. 지급한 대가와 제거되는 금융부채의 장부금액과의 차이는 당기손익으로 인식하고 있습니다.

(21) 파생상품

파생상품은 최초 인식시 계약일의 공정가치로 측정하고 있으며, 후속적으로 매 보고기간 말의 공정가치로 재측정하고 있습니다. 파생상품을 위험회피수단으로 지정하였으나 위험회피에 효과적이지 않다면 파생상품의 공정가치변동으로 인한 평가손익은 즉시 당기손익으로 인식하고 있습니다. 파생상품을 위험회피수단으로 지정하고 위험회피에 효과적이라면 당기손익의 인식시점은 위험회피관계의 특성에 따라 좌우됩니다.

공정가치가 정(+)의 값을 갖는 파생상품은 금융자산으로 인식하며, 부(-)의 값을 갖는 파생상품을 금융부채로 인식하고 있습니다. 파생상품은 파생상품의 잔여만기가 12개월을 초과하고 12개월 이내에 실현되거나 결제되지 않을 것으로 예상되는 경우에는 비유동자산 또는 비유동부채로 분류하고 있습니다. 기타 파생상품은 유동자산 또는 유동부채로 표시하고 있습니다.

(22) 공정가치

공정가치는 가격이 직접 관측가능한지 아니면 가치평가기법을 사용하여 추정하는지의 여부에 관계없이 측정일에 시장참여자 사이의 정상거래에서 자산을 매도하면서 수취하거나 부채를 이전하면서 지급하게 될 가격입니다. 자산이나 부채의 공정가치를 추정함에 있어 당사는 시장참여자가 측정일에 자산이나 부채의 가격을 결정할 때 고려하는 자산이나 부채의 특성을 고려합니다. 기업회계기준서 제1102호 '주식기준보상'의 적용범위에 포함되는 주식기준보상거래, 기업회계기준서 제1017호 '리스'의 적용범위에 포함되는 리스거래, 기업회계기준서 제1002호 '재고자산'의 순실현가능가치 및 기업회계기준서 제1036호 '자산손상'의 사용가치와 같이 공정가치와 일부 유사하나 공정가치가 아닌 측정치를 제외하고는 측정 또는 공시목적상 공정가치는 상기에서 설명한 원칙에 따라 결정됩니다.

또한 재무보고목적상 공정가치측정에 사용된 투입변수의 관측가능한 정도와 공정가치측정치 전체에 대한 투입변수의 유의성에 기초하여 다음에서 설명하는 바와 같이 공정가치측정치를 수준 1, 2 또는 3으로 분류합니다.

- (수준 1) 측정일에 동일한 자산이나 부채에 대한 접근 가능한 활성시장의 (조정되지 않은) 공시가격
- (수준 2) 수준 1의 공시가격 이외에 자산이나 부채에 대해 직접적으로 또는 간접적으로 관측가능한 투입변수
- (수준 3) 자산이나 부채에 대한 관측가능하지 않은 투입변수

(23) 온실가스 배출권 할당 및 거래제도 관련 회계처리

당사는 정부로부터 무상으로 할당받은 배출권은 영(0)으로 측정하고 매입한 배출권은 배출권의 취득을 위한 지급한 대가인 원가로 측정하고 있습니다. 또한 정부로부터 해당 이행연도와 관련하여 무상으로 할당받은 배출권이 당기에 발생한 배출부채에 따른 의무를 이행하는데 충분한 경우에는 배출부채를 영(0)으로 측정하며, 다만 무상할당 배출권 수량을 초과하는 배출량에 대해서는 부족분에 해당하는 배출부채의 이행에 소요될 것으로 예상되는 지출에 대한 보고기간 말 현재의 최선의 추정치로 배출부채를 측정하고 있습니다.

(24) 재무제표 승인

당사의 재무제표는 2017년 2월 23일자로 이사회에서 승인되었으며, 정기주주총회에서 수정 승인 될 수 있습니다.

3. 중요한 판단과 추정불확실성의 주요 원천

주석 2에서 기술된 당사의 회계정책을 적용함에 있어서, 경영진은 다른 자료로부터 쉽게 식별할 수 없는 자산과 부채의 장부금액에 대한 판단, 추정 및 가정을 하여야 합니다. 실제 결과는 이러한 추정치들과 다를 수도 있습니다.

추정과 기초적인 가정은 계속하여 검토됩니다. 회계추정에 대한 수정은 그러한 수정이 오직 당해 기간에만 영향을 미칠 경우 수정이 이루어진 기간에 인식되며, 당기와 미래 기간 모두 영향을 미칠 경우 수정이 이루어진 기간과 미래 기간에 인식됩니다.

(1) 추정 불확실성의 주요 원천

1) 법인세

당사의 과세소득에 대한 법인세는 세법 및 과세당국의 결정을 적용하여 산정되므로 최종 세 효과를 산정하는 데에는 불확실성이 존재합니다.

2) 금융상품의 공정가치

활성시장에서 거래되지 않는 금융상품의 공정가치는 원칙적으로 평가기법을 사용하여 결정됩니다. 당사는 보고기간말 현재 중요한 시장상황에 기초하여 다양한 평가기법의 선택 및 가정에 대한 판단을 하고 있습니다(주석 40 참조).

3) 순확정급여부채

순확정급여부채의 현재가치는 보험수리적방식에 의해 결정되는 다양한 요소들, 특히할인율의 변동에 영향을 받습니다(주석 22 참조).

※ 기타 상세한 주석사항은 3월 16일 전자공시시스템(<http://dart.fss.or.kr>)에 공시 예정인 당사의 감사보고서를 참조하시기 바랍니다.

- 최근 2사업연도의 배당에 관한 사항

연간배당 내역		제 65 기	제 64 기
주당 배당금 (원)	보통주	600	500
	제1우선주	650	550
	제3우선주	680	-
시가배당율 (%)	보통주	1.7	1.2
	제1우선주	3.5	2.1
	제3우선주	3.9	-
배당금총액 (원)		57,039,742,100	34,802,979,200

□ 이사의 선임

가. 후보자의 성명 · 생년월일 · 추천인 · 최대주주와의 관계 · 사외이사후보자 여부

후보자성명	생년월일	사외이사 후보자여부	최대주주와의 관계	추천인
김용구	1944.07.18	사외이사 후보자	-	사외이사후보 추천위원회
황의돈	1953.12.20	사외이사 후보자	임원 (사외이사)	사외이사후보 추천위원회
강석훈	1963.08.22	사외이사 후보자	임원 (사외이사)	사외이사후보 추천위원회
이민석	1963.05.10	-	지배인	이사회
총 (4) 명				

나. 후보자의 주된직업 · 약력 · 해당법인과의 최근3년간 거래내역

후보자성명	주된직업	약력	해당법인과의 최근3년간 거래내역
김용구	-	연세대 경영학과 졸업 前 (주)한화 대표이사(무역/화학/정보통신) 前 대우통신 대표이사	-
황의돈	(주)한화 사외이사	육군사관학교 졸업 美 웨스턴 대학원 경영학석사 前 한미연합사 부사령관 前 육군 참모총장	-
강석훈	법무법인 율촌 변호사, (주)한화 사외이사	서울대 사법학 졸업 조지타운대 로스쿨 법학석사 前 서울고등법원 판사 現 법무법인 율촌 변호사	-
이민석	(주)한화 무역부문 경영총괄(지배인)	서울대 경영학과 졸업 펜실베니아대 와튼스쿨 MBA 졸업 前 한화케미칼 경영전략본부장 (CFO) 現 (주)한화 무역부문 경영총괄	-

□ 감사위원회 위원의 선임

가. 후보자의 성명 · 생년월일 · 추천인 · 최대주주와의 관계 · 사외이사후보자 여부

후보자성명	생년월일	사외이사	최대주주와의 관계	추천인
-------	------	------	-----------	-----

		후보자여부		
김용구	1944.07.18	사외이사 후보자	-	이사회
총 (1) 명				

나. 후보자의 주된직업·약력·해당법인과의 최근3년간 거래내역

후보자성명	주된직업	약력	해당법인과의 최근3년간 거래내역
김용구	-	연세대 경영학과 졸업 前 (주)한화 대표이사(무역/화학/정보통신) 前 대우통신 대표이사	-

□ 이사의 보수한도 승인

가. 이사의 수·보수총액 내지 최고 한도액

구 분	전 기(제65기)	당 기(제66기)
이사의 수(사외이사수)	9 (5)	9 (5)
보수총액 내지 최고한도액	140억원	140억원